

KOMUNITNÍ PLÁN SOCIÁLNÍCH SLUŽEB PRO ORP POHOŘELICE NA OBDOBÍ 2022-2024



Úvodní slovo

Vážení spoluobčané města Pohořelice a obcí správního obvodu našeho města,

otevívá se před Vámi dokument, který je výstupem společné práce mnoha lidí, jimž není lhostejná situace v sociálních službách v naší komunitě. Proces tvorby tohoto v pořadí již čtvrtého plánu sociálních služeb vychází z principů komunitního plánování, kterému se věnujeme již od roku 2008.

Komunitní plánování je možnost, jak se dozvědět a promluvit si o opravdových potřebách všech a se všemi, jichž se sociální služby nějakým způsobem dotýkají. Nabízí prostor pro vzájemný dialog, což je mnohdy věc, která nám chybí. Cílem procesu komunitního plánování je rozšiřování a zkvalitňování stávající sítě sociálních služeb, které budou odpovídat Vaším potřebám i možnostem finančních, personálních a dalších zdrojů. Komunitní plán sociálních služeb pro ORP Pohořelice na období 2022–2024 ukazuje, jakým směrem se sociální služby budou ubírat, jaké jsou priority a do kterých oblastí by měly být vynakládány finanční prostředky.

Předložený komunitní plán bude jedním z důležitých nástrojů pro vytváření a udržování systému kvalitních, dostupných a efektivních sociálních služeb pro všechny občany, kteří je potřebují.

Věřím, že naše společná spolupráce bude i nadále pokračovat a povede postupně ke zlepšení kvality života spoluobčanů, kteří řeší svou tíživou sociální situaci a dostane se jim tak potřebné pomoci. Může se jednat o seniory, osoby se zdravotním postižením či duševní poruchou, rodiny s dětmi, cizince a menšiny nebo občany ohrožené sociálním vyloučením.

Chtěl bych na tomto místě poděkovat všem, kteří se na plánování sociálních služeb aktivně podíleli a kteří stále usilují o vzájemnou dohodu o podobě sociálních služeb v naší komunitě.

Za Město Pohořelice

Bc. Miroslav Novák, DiS., v.r.
Starosta města Pohořelice

Obsah

Úvodní slovo	2
Usnesení Zastupitelstva města Pohořelice	4
Zpracovatelský tým	4
Organizační struktura KPSS ORP Pohořelice	5
Proces komunitního plánování sociálních služeb	6
Komunitní plánování sociálních služeb	6
Komunitní plánování sociálních služeb a jeho legislativní opora	7
Plánování sociálních služeb v Jihomoravském kraji	7
Plánování sociálních služeb v ORP Pohořelice.....	8
Zpracování Komunitního plánu sociálních služeb pro ORP Pohořelice na období 2022–2024	10
Zapojení obcí ve spádové oblasti ORP Pohořelice.....	10
Monitoring komunitního plánu a možnosti provádění změn	11
Analýza zdrojů	12
Správní obvod s rozšířenou působností Pohořelice	12
Finanční analýza sociálních služeb	13
Návazné služby	18
Analýza poskytovatelů sociálních služeb.....	19
Připomínkové řízení a vypořádání	21
Přehled priorit a opatření	22
Průřezové priority.....	22
Senioři.....	22
Osoby se zdravotním postižením	23
Osoby ohrožené sociálním vyloučením, osoby v krizi a etnické menšiny	23
Rodiny s dětmi a mládež	23
Průřezové priority.....	24
Cílová skupina „Senioři“	32
Cílová skupina „Osoby se zdravotním postižením“	39
Cílová skupina „Osoby ohrožené sociálním vyloučením, osoby v krizi a etnické menšiny“	45
Cílová skupina „Rodiny s dětmi a mládež“	50
Zpracování Minimální sítě sociálních služeb ORP Pohořelice	54
Použité zkratky	55
Přílohy	56

Usnesení Zastupitelstva města Pohořelice

Komunitní plán sociálních služeb pro ORP Pohořelice na období 2022-2024 (dále jen „KPSS pro ORP Pohořelice 2022-2024“) byl postupně projednáván volenými orgány města Pohořelice.

Rada města Pohořelice

Datum: 8.6.2022

Usnesení č.: 22/95/22

Rada města Pohořelice schválila Komunitní plán sociálních služeb pro ORP Pohořelice na období let 2022–2024, a to jak jeho priority, tak i opatření.

Zastupitelstvo města Pohořelice

Datum: 22.6.2022

Usnesení č.: 10/XXXVII/22

Zastupitelstvo města Pohořelice schválilo Komunitní plán sociálních služeb pro ORP Pohořelice na období let 2022 – 2024, a to jak jeho priority, tak i opatření.

Zpracovatelský tým

Na zpracování podkladů pro KPSS pro ORP Pohořelice 2022-2024 se podíleli členové vytvořené organizační struktury v rámci procesu plánování sociálních služeb v ORP Pohořelice tedy poskytovatelé sociálních služeb (dále jen „PSS“), uživatelé sociálních služeb, zástupci města Pohořelice a představitelé obcí ORP Pohořelice.

Souhrnný dokument zpracovali a průběh celého procesu koordinovali pracovníci Odboru sociálního a zdravotního města Pohořelice:

Koordinátor procesu KPSS

Ing. Silvie Maturová

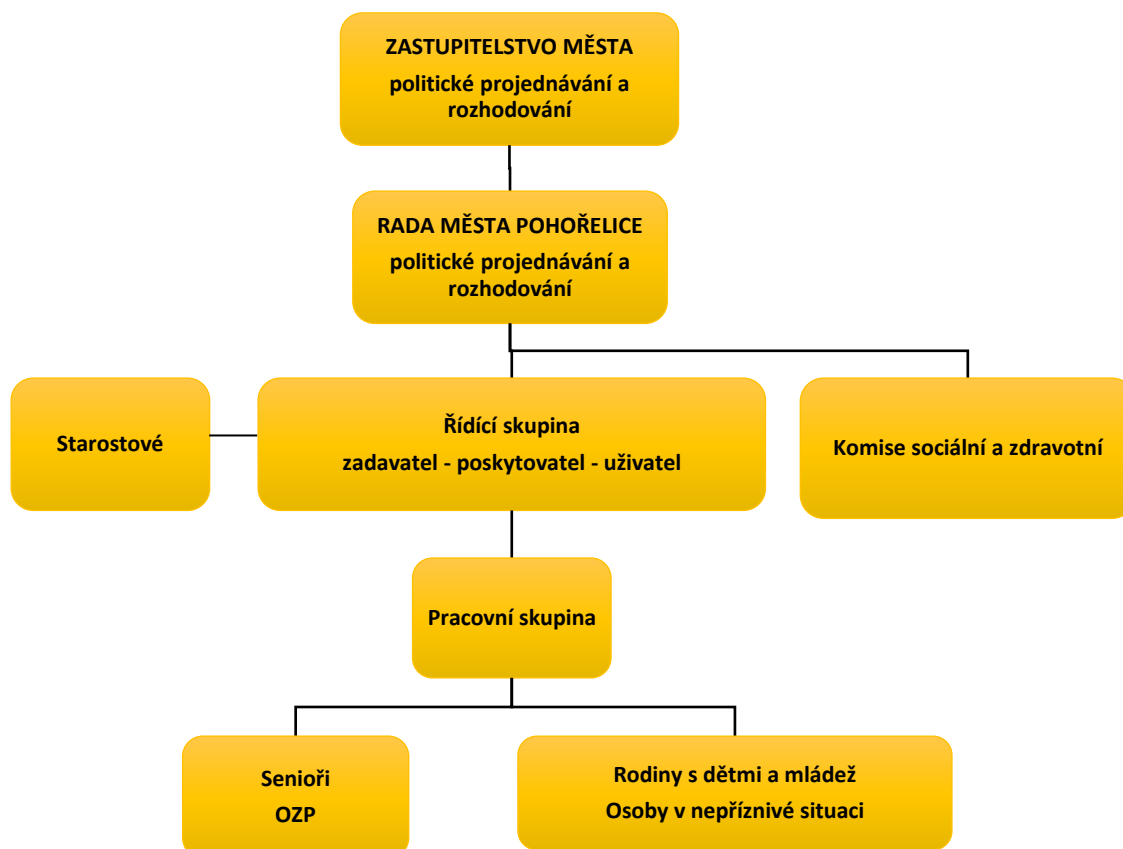
Odborný pracovník – asistent koordinátora procesu KPSS

Ing. Táňa Poláchová

Organizační struktura KPSS ORP Pohořelice

Organizační struktura komunitního plánování sociálních služeb ORP Pohořelice (dále „KPSS ORP Pohořelice“).

V rámci organizační struktury KPSS ORP Pohořelice se setkává na 30 zainteresovaných osob, které v rámci společných diskuzí k problematice sociálních služeb na území ORP Pohořelice navrhli oblasti rozvoje sociální oblasti na tomto území.



Proces komunitního plánování sociálních služeb

Komunitní plánování sociálních služeb

Komunitní plánování sociálních služeb (dále jen „KPSS“) je metoda, kterou lze plánovat rozvoj sociálních služeb tak, aby byly přizpůsobeny místním podmínkám, specifikům daného území a potřebám občanů.

Cílem této metody je zajistit takové sociální služby, které budou dostupné časově, místně i kapacitně, budou schopny reagovat na aktuální potřeby osob, které dané služby využívají nebo budou využívat. Snahou je zajistit fungování a rozvoj sociálních služeb také dle potřeb a možností těch kdo je zajišťují.

To znamená, že reagují na potřeby uživatelů, jejich nabídka je přehledná a srozumitelná, a že finanční prostředky jsou vynakládány jen na ty služby, které jsou skutečně zapotřebí.

V rámci procesu komunitního plánování (dále jen „KP“) se klade důraz na zapojení všech, kterých se zpracovávaná oblast týká, na dialog a vyjednávání, prostřednictvím čehož je možné vytvořit plán na dané období, který bude přijat a podporován co nejširším okruhem občanů.

Princip KPSS předpokládá spolupráci zadavatelů (obce, města) s uživateli a poskytovateli sociálních služeb (tzv. triáda) při vytváření plánu a společném vyjednávání o budoucí podobě služeb a realizaci konkrétních kroků.

Účastníci KPSS:

- Uživatelé sociálních služeb
- Poskyvatelé sociálních služeb
- Zadavatelé sociálních služeb
- Veřejnost

Komunitní plánování je provázáno s financováním sociálních služeb. Při plánování sociálních služeb se vychází zejména z porovnání existující nabídky sociálních služeb se zjištěnými potřebami jejich uživatelů (i potenciálních). Výsledek provedeného srovnání a analýza finančních zdrojů, které jsou k dispozici, slouží jako jeden z klíčových podkladů pro zformulování priorit v oblasti sociálních služeb.

Aby bylo plánování sociálních služeb a jejich následný rozvoj úspěšný je důležité zapojení politických představitelů měst a obcí a jejich podpora tohoto procesu, protože právě oni přerozdělují finanční prostředky.

Po vytvoření komunitního plánu a jeho schválení, který obsahuje priority rozvoje a financování sociálních služeb je zahájena realizační fáze, kdy dochází k naplňování jednotlivých priorit a opatření. Současně probíhá vyhodnocování úspěšnosti tohoto plnění, další mapování a plánování potřebnosti sociálních služeb pro následující období.

Komunitní plánování sociálních služeb a jeho legislativní opora

Plánování sociálních služeb metodou KP je realizováno v souladu se zákonnými předpisy, které obci ukládají řadu povinností.

Zákon č. 128/2000 Sb. o obcích, ve znění pozdějších předpisů v § 35 odst. 2 uvádí: „Obec v samostatné působnosti ve svém územním obvodu dále pečuje v souladu s místními předpoklady a s místními zvyklostmi o vytváření podmínek pro rozvoj sociální péče a pro uspokojování potřeb svých občanů.“

Zákon č. 108/2006 Sb., o sociálních službách ve znění pozdějších předpisů obcím v samostatné působnosti v § 94 ukládá:

Obec

- a) zjišťuje potřeby poskytování sociálních služeb osobám nebo skupinám osob na svém území,
- b) zajišťuje dostupnost informací o možnostech a způsobech poskytování sociálních služeb na svém území,
- c) spolupracuje s dalšími obcemi, kraji a s poskytovateli sociálních služeb při zprostředkování pomoci osobám, popřípadě zprostředkování kontaktu mezi poskytovatelem a osobou,
- d) může zpracovat střednědobý plán rozvoje sociálních služeb ve spolupráci s krajem, poskytovateli sociálních služeb na území obce a za účasti osob, kterým jsou poskytovány sociální služby,
- e) spolupracuje s krajem při přípravě a realizaci střednědobého plánu rozvoje sociálních služeb kraje; za tím účelem sděluje kraji informace o potřebách poskytování sociálních služeb osobám nebo skupinám osob na území obce, o možnostech uspokojování těchto potřeb prostřednictvím sociálních služeb a o jejich dostupných zdrojích,
- f) spolupracuje s krajem při určování sítě sociálních služeb na území kraje; za tím účelem sděluje kraji informace o kapacitě sociálních služeb, které jsou potřebné pro zajištění potřeb osob na území obce a spoluvytváří podmínky pro zajištění potřeb těchto osob.

Plánování sociálních služeb v Jihomoravském kraji

Základní krajskou strategií pro oblast sociálních služeb je střednědobý plán rozvoje sociálních služeb (dále jen „SPRSS“), který definuje žádoucí směr rozvoje sociálních služeb na jeho území tedy na území Jihomoravského kraje (dále jen „JMK“).

Dle § 95 Zákona o sociálních službách č. 108/2006 Sb. ve znění pozdějších předpisů jsou jednotlivé kraje zodpovědné za návrh a řízení sítě sociálních služeb na svém území. Tato síť má odpovídat reálným potřebám a očekávaným dostupným zdrojům. To vše ve spolupráci s uživateli, poskytovateli, zadavateli sociálních služeb a obcemi na jeho území.

Zpracovaný krajský střednědobý plán je navázán na financování sociálních služeb, neboť vymezuje podporovanou síť sociálních služeb včetně stanovené jejich nákladovosti a stanovuje mimo jiné také priority a podmínky, za nichž je možný rozvoj sociálních služeb v příslušném období na území JMK. Kraje musejí tyto zpracované dokumenty předkládat k žádosti o poskytnutí dotace na financování sociálních služeb z Ministerstva práce a sociálních věcí (dále jen „MPSV“).

JMK spolupracuje se všemi 21 obcemi na jeho území včetně města Pohořelice. Zjišťuje přes místní koordinátory KPSS potřeby jednotlivých obcí, které se v daném dokumentu objevují v rámci stanovených priorit, opatření a nastavené sítě sociálních služeb. Výstupy od obcí JMK provazuje s financováním sociálních služeb.

JMK zpracovává Pravidla financování sociálních služeb v JMK pro rok 2021 -2022 (dále jen „Pravidla JMK“) v oblasti podpory poskytování sociálních služeb, která reflektují transformaci systému financování sociálních služeb (od roku 2015 přechod financování z MPSV na kraje) a principy veřejné podpory (vyrovnávací platby) včetně dalších změn.

Plánování sociálních služeb v ORP Pohořelice

Plánování sociálních služeb v ORP Pohořelice bylo započato ve městě Pohořelice v květnu 2007, za podpory a schválení Rady města, zvolením koordinátora komunitního plánování a proškolením koordinační skupiny. Následovalo sestavení pracovní skupiny z řad členů sociální a zdravotní komise. Již v tomto prvním plánovacím období byly ke spolupráci oslovovány také obce ve spádové oblasti ORP Pohořelice a vyzývány ke sdělování potřeb na jejich území.

V tomto období, na území ORP Pohořelice, působily nestátní neziskové organizace (dále jen „NNO“) jen okrajově, např. IQ ROMA Servis. Výjimkou je NNO Sdružení pěstounských rodin, která ve městě Pohořelice již provozovala Dům na půli cesty.

Komunitní plán sociálních služeb města Pohořelice na období 2008 – 2010.

Zjišťováním potřeb obyvatel a následnou analýzou byl vytvořen první ucelený dokument - Komunitní plán sociálních služeb města Pohořelice na období 2008 – 2010. Na základě tohoto dokumentu bylo možno zrealizovat některé z priorit:

- zajistit pečovatelskou službu, kterou zajišťuje Diecézní charita Brno - Oblastní charita Břeclav,
- zajistit bezplatnou psychologickou poradnu na MěÚ Pohořelice (PhDr. Trávníček Milan), poskytující služby v oblasti rodinného poradenství,
- nainstalovat informační tabuli na zdravotním středisku,
- vytisknout propagační materiály o sociálních službách a zařízeních.

Komunitní plán sociálních služeb pro ORP Pohořelice na období 2014 - 2016,

V roce 2014 byla sestavena první organizační struktura KPSS, která se podílela na zjišťování potřeb na našem území prostřednictvím dotazníkových šetření, setkávání a diskuzí nad problematikou sociálních služeb. V tomto plánovacím období byl zpracován další ucelený dokument Komunitní plán sociálních služeb pro ORP Pohořelice na období 2014 - 2016, který reflektoval potřebu zachování již existujících služeb, rozvoj služeb v oblastech, které byly zjištěny v rámci proběhlých šetření a podporu PSS, jež zajišťovali služby cílovým skupinám v prioritních oblastech.

Komunitní plán sociálních služeb pro ORP Pohořelice na období 2019 – 2021.

V roce 2019 byl vytvořen Komunitní plán sociálních služeb pro ORP Pohořelice na období 2019 – 2021. Tento dokument byl zpracován v rámci projektu „Komunitní plánování sociálních služeb v rámci ORP Pohořelice na období 2019-2021“ Operačního programu Zaměstnanost. Výsledný dokument byl zpracován na období tří let (v souladu s požadavkem MPSV a předkládanou novelou Zákona o sociálních službách). Na jeho tvorbě se podíleli členové vytvořené organizační struktury, zástupci obcí a spolupracovníci z výzkumné agentury. V rámci procesu KPSS se podařilo zapojit na 30 osob v rámci řídicí skupiny, komise sociální a zdravotní a 2 pracovních skupin. Do organizační struktury byly v rámci pracovních skupin a řídicí skupiny zapojeni zástupci PSS, kteří na území ORP Pohořelice poskytují sociální služby.

Do přípravy nového KPSS byli osloveni také představitelé obcí (z 13 obcí se ke spolupráci přihlásilo 11 obcí – mimo obec Cvrčovice, která se na plánování nepodílela již od samého začátku procesu (zapojení obce od roku 2021) a obec Vranovice, která není v procesu KPSS od roku 2018) a to formou účasti ve výzkumných šetřeních, setkávání v rámci schůzí starostů obcí, kde byly předávány informace a probíhaly diskuze k bodům týkajících se sociálních služeb a potřeb v obcích. Obce se zapojily také do solidárního systému financování sociálních služeb v ORP Pohořelice. V úvodu projektu byla vybrána výzkumná firma, která v období od listopadu 2017 do dubna 2018 zpracovala Analýzu pro potřeby komunitního plánování sociálních služeb v ORP Pohořelice. Analýza byla zaměřena na zmapování aktuální situace v oblasti nabídky sociálních služeb na území správního obvodu ORP Pohořelice a potřeb občanů v oblasti zajištění poskytování sociálních služeb. V následujícím období byly v rámci organizační struktury dle analytických podkladů nastaveny návrhy priorit pro nový komunitní plán. Tyto pak byly představeny a dány k diskuzi na setkání starostů dne 26. 6. 2018 a také na veřejném setkání dne 11. července 2018. Veřejného setkání se zúčastnilo celkem 22 osob. Dále došlo k sestavení návrhu komunitního plánu, který po projednání v organizační struktuře KPSS byl představen veřejnosti a dán k připomínkování. Po ukončení připomínkovacího řízení a zpracování připomínek byl výsledný dokument předložen k projednání voleným orgánům města Pohořelice a také na vědomí zapojeným obcím v ORP Pohořelice. Součástí KPSS pro ORP Pohořelice 2019-2021 byla Minimální síť sociálních služeb ORP Pohořelice pro rok 2019. Tato síť sociálních služeb je každoročně aktualizována dle aktuálních potřeb a aktuálně platných dokumentů JMK.

KPSS v ORP Pohořelice má na starosti Odbor sociální a zdravotní města Pohořelice, který je zodpovědný za zpracování komunitních plánů pro ORP Pohořelice. Ve spolupráci s účastníky KPSS zjišťuje potřeby na tomto území, spolupracuje s PSS a představiteli obcí, administruje poskytování dotací z rozpočtu města Pohořelice, zpracovává podklady pro síť sociálních služeb na svém území. Spolupracuje také s JMK, kterému poskytuje podklady pro tvorbu SPRSS JMK a síť sociálních služeb JMK.

V rámci KPSS je odbor sociální a zdravotní zprostředkovatel přenosu informací v rámci celé organizační struktury KPSS a také směrem k voleným orgánům města Pohořelice.

Zpracování Komunitního plánu sociálních služeb pro ORP Pohořelice na období 2022–2024

Komunitní plán sociálních služeb pro ORP Pohořelice na období 2022–2024 byl zpracován v návaznosti na dokument „Komunitní plánování sociálních služeb v rámci ORP Pohořelice na období 2019-2021“

Výsledný dokument je zpracován na období tří let (v souladu s požadavkem MPSV a předkládanou novelou Zákona o sociálních službách). Na jeho tvorbě se podíleli jak členové organizační struktury, tak také zástupci obcí. Do procesu tvorby dokumentu se zapojily také osoby v rámci řídicí skupiny a komise sociální a zdravotní.

Obce jsou také zapojeny do solidárního systému financování sociálních služeb v ORP Pohořelice.

Součástí KPSS pro ORP Pohořelice 2022-2024 je Minimální síť sociálních služeb ORP Pohořelice, která je každoročně aktualizována dle aktuálních potřeb a aktuálně platných dokumentů JMK.

Zapojení obcí ve spádové oblasti ORP Pohořelice

Spolupráce se spádovými obcemi v ORP Pohořelice probíhá prostřednictvím koordinátora KPSS, který s jednotlivými obcemi komunikuje a řeší oblast sociálních služeb dle aktuálních potřeb zmiňovaných ze strany starostů obcí.

Odborný garant procesu KPSS a odborný pracovník – koordinátor procesu KPSS (dále jen koordinátoři) s představiteli obcí řeší míru potřebnosti sociálních služeb, rozvojové záměry a také oblast financování sociálních služeb. To vše buď na přímo nebo prostřednictvím porad starostů ORP Pohořelice.

V případě zájmu a potřeby ze strany obcí se koordinátor KPSS účastní jednání zastupitelstev příslušných obcí, kde vysvětluje sociální problematiku a zodpovídá dotazy k materiálům z oblasti KPSS, síťování a financování sociálních služeb.

Zástupci obcí participují na zajišťování sociálních služeb svým občanům také prostřednictvím účasti v solidárním systému financování v rámci ORP Pohořelice.

Obce se svou účastí v rámci KPSS podílejí na zvyšování informovanosti o sociálních a návazných službách, a to prostřednictvím veřejných setkání s občany, webových stránek obcí, místních zpravodajů či rozhlasů apod.

Monitoring komunitního plánu a možnosti provádění změn

Monitoring plnění priorit a opatření je jednou z fází procesu KPSS, kterou není možné vynechat a je důležitá pro další průběh KPSS a rozvoj sociálních služeb na daném území.

Podstatné je:

- sledovat uskutečňování plánu
- informovat veřejnost o uskutečňování plánu
- průběžně vyhledávat a zapojovat nové partnery
- stanovit nástroje, které umožní provést změny v daném komunitním plánu

V rámci monitoringu je zajištěna průběžná informovanost zadavatelů o průběhu procesu KPSS, o naplňování stanovených priorit a celkové sociální politice města. Taktéž je tato informovanost spojena s PSS, kteří budou informováni o průběhu plnění stanovených priorit a o strategii města v oblasti sociální politiky.

V případě nutnosti doplnění a aktualizace plánu může být vytvořen jednoletý akční plán, který bude reflektovat aktuální změny a potřeby.

I v následujícím období bude probíhat každoroční aktualizace Minimální sítě poskytovatelů sociálních služeb ORP Pohořelice a z toho vycházející systém financování sociálních služeb, a to v návaznosti na aktuálně schválenou strategii JMK.

Analýza zdrojů

Ke zpracování a sestavení nového KPSS ORP Pohořelice 2022 – 2024 bylo potřebné zajistit zdroje, ze kterých se při stanovování prioritních oblastí rozvoje sociálních služeb vycházelo.

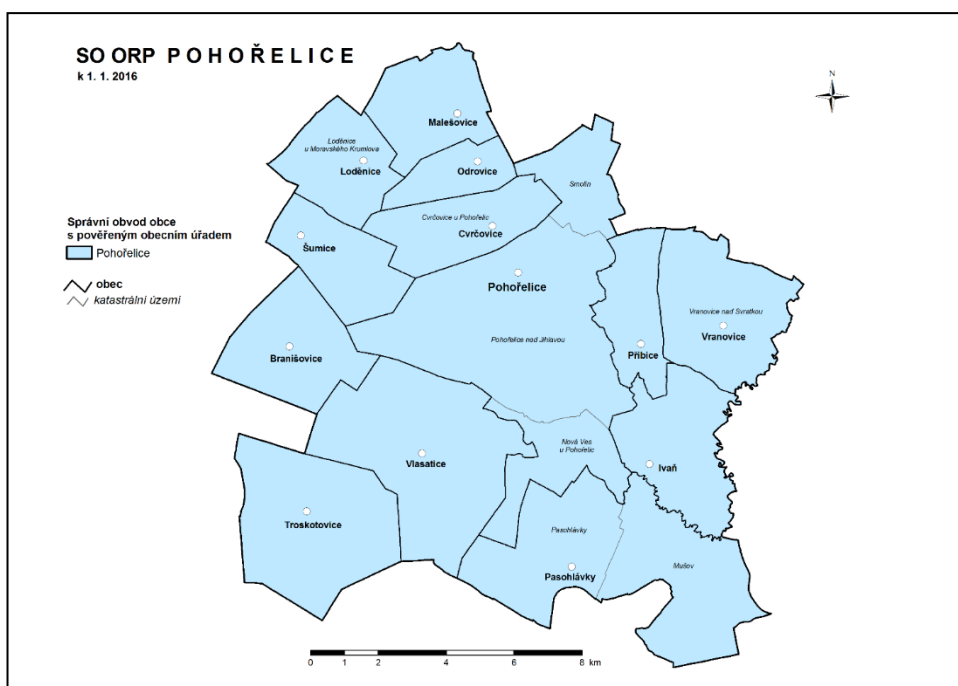
Zdroji pro sestavení nového plánu se tak staly:

- Zákon o sociálních službách č. 108/2006 Sb. ve znění pozdějších předpisů
- Komunitní plán sociálních služeb ORP Pohořelice 2019-2021
- Registr poskytovatelů sociálních služeb MPSV
- Analýza potřeby služeb sociální prevence v Jihomoravském kraji, AUGUR Consulting s. r. o., 2014
- Střednědobý plán rozvoje sociálních služeb v Jihomoravském kraji na období 2021-2023, schválený Zastupitelstvem JMK v červnu 2020
- Pravidla financování sociálních služeb v JMK pro rok 2021 -2022
- Analýza pro potřeby komunitního plánování sociálních služeb v ORP Pohořelice, duben 2018

Správní obvod s rozšířenou působností Pohořelice

Správní obvod obce s rozšířenou působností Pohořelice (dále jen „SO ORP Pohořelice“) ležící v JMK tvoří 13 obcí.

- Branišovice
- Cvrčovice
- Ivaň
- Loděnice
- Malešovice
- Odřovice
- Pasohlávky
- Pohořelice
- Přibice
- Šumice
- Troskotovice
- Vlasatice
- Vranovice



Do procesu KPSS se nyní aktivně zapojuje 12 obcí. Zapojena není pouze obec Vranovice.

Finanční analýza sociálních služeb

Dle platné legislativy je pro zajištění fungování sociálních služeb nutné vícezdrojové financování. Na financování sociálních služeb se podílejí stát, kraje a obce. Do financování může také vstupovat soukromý sektor, nadace, fondy či soukromí donátoři. Příjmy poskytovatelů tvoří také úhrady od samotných uživatelů sociálních služeb, příjmy od zdravotních pojišťoven a finanční prostředky získané z projektů financovaných Evropskou unií (dále jen „EU“).

Nabídku sociálních služeb v ORP Pohořelice zajišťují NNO, jimž město poskytuje každoročně finanční dotaci ze svého rozpočtu na jejich činnost. Do roku 2016 se na vícezdrojovém financování poskytovatelů působících na území ORP Pohořelice podílelo pouze město Pohořelice v rámci svého rozpočtu. V roce 2016 začaly být obce odborem sociálním a zdravotním oslovovány ke spolupráci ve věci solidárního systému financování. V tomto roce se obce ORP Pohořelice postupně začaly zapojovat do solidárního systému financování. Částky a smlouvy „Smlouva o příspěvku ve věci spolufinancování sociálních služeb ORP Pohořelice“ však byly zasílány od jednotlivých obcí během kalendářního roku – vzhledem k této časové prodlevě museli být PSS v roce 2017 plně hrazení z rozpočtu města Pohořelice. Z toho důvodu nebyly finance v roce 2017 ze solidárního systému financování čerpány, a tudíž došlo k vytvoření finanční rezervy.

Dne 1. 3. 2018 bylo na setkání starostů odsouhlaseno, že vzniklá finanční rezerva bude využita v případě neočekávaných výdajů (např. navýšení úvazku služby, který není zahrnut v základní síti JMK) k zajištění financování sociálních služeb minimální sítě ORP Pohořelice.

V roce 2017 byly uzavřeny smlouvy s obcemi ve SO ORP Pohořelice o spolufinancování sociálních služeb od roku 2018. Od roku 2018 je tedy uzavřena s obcemi smlouva „Smlouva o příspěvku ve věci spolufinancování sociálních služeb v síti ORP Pohořelice“, která je uzavřena za účelem zajištění spolufinancování základní sítě sociálních služeb ve správním obvodu obce s rozšířenou působností ORP Pohořelice.

V roce 2021 vstoupila do solidárního systému financování sociálních služeb ORP Pohořelice na základě jednohlasného souhlasu všech obcí také obec Cvrčovice.

Celkové náklady na poskytování sociálních služeb v rámci ORP Pohořelice

Z následujících tabulek je zřejmé, jaké výdaje na sociální služby byly vynaloženy z rozpočtu města Pohořelice. Sociální služby, které byly do roku 2016 poskytovány také na území ostatních obcí a pro občany obcí SO ORP Pohořelice dotovalo město Pohořelice pouze ze svého rozpočtu.

V níže uvedené tabulce jsou uvedeny finanční částky za sociální služby, které jsou poskytovány v dikci zákona č. 108/2006 Sb. o sociálních službách, ve znění pozdějších předpisů.

Tab. č. 4: Celkové náklady na poskytování sociálních služeb v rámci ORP Pohořelice v letech 2015 - 2021

2015	2016 ^x	2017 ^x	2018 ^{x*}
518.000 Kč	318.533 Kč	332.279 Kč	695.377 Kč

*k 30. 9. 2018

^xmimo příspěvku na Poradnu pro rodinu, manželství a mezilidské vztahy a kromě příspěvků na návazné služby

Zdroj: MěÚ Pohořelice, Odbor sociální a zdravotní, údaje za období 2015-2017.

2019 ^x	2020 ^x	2021 ^x
647 926 Kč	718 166 Kč	718 952 Kč

*k 30. 9. 2021

^xmimo příspěvku na Poradnu pro rodinu, manželství a mezilidské vztahy a kromě příspěvků na návazné služby

Zdroj: MěÚ Pohořelice, Odbor sociální a zdravotní

Příspěvky poskytovatelům sociálních služeb v letech 2014-2021:

Následující tabulka uvádí **finanční částky v rámci dotací** poskytnutých PSS služeb v letech 2014 – 2021. Od roku 2017 jsou PSS součástí minimální sítě sociálních služeb ORP Pohořelice.

Tab. č. 5: Dotace poskytovatelům sociálních služeb v letech 2014-2021 (v Kč):

Rok		2014	2015	2016	2017	2018
Poskytovatel	Sociální služba					
Biliculum, z.ú. Mikulov	Denní stacionář Mikulov	5 000 ^x	5 000 ^x	10 000 ^x	29 808 ^x	86 725 ^{xx}
Diecézní charita Brno, Oblastní charita Břeclav	Pečovatelská služba	400 000 ^x	400 000 ^x	277 372 ^x	263 886 ^x	559 738 ^{xx}
Diecézní charita Brno, Oblastní charita Břeclav	Kontaktní centrum	-	-	-	11 678 ^x	14 900 ^{xx}
Dům na půli cesty	Sdružení pěstoun. Rodin	-	-	8 000 ^x	-	-
Domov pro seniory Břeclav, p.o.	Poradna pro rodinu, manželství a mezilid. vztahy	80 000 ^x	80 000 ^x	11 726 ^x	- Soc. služba nahrazena psych.poradnou PhDr. Trávníčka	- Soc. služba nahrazena psych.poradnou PhDr. Trávníčka

Slezská diakonie	Raná péče Dorea	5 000 ^x	6 000 ^x	6 269 ^x	-	5 421 ^x
Středisko rané péče Brno ^{***}	Raná péče	3 000 ^x	10 000 ^x	5 166 ^x	7007 ^x	6 893 ^x
Diecézní charita Brno, DIBhS Rajhrad	Odlehčovací služba	-	-	-	19 900 ^x	21 700 ^{xx}
Celkem:		493 000 Kč	501 000 Kč	318 533 Kč	332 279 Kč	683 063 Kč^{**}

x Město Pohořelice

xx Solidární systém financování (město Pohořelice + obce SO ORP Pohořelice)

* poradna PhDr. Milana Trávníčka - uzavřena DPP od roku 2016. Plně hrazena městem Pohořelice (služba pro celé ORP). Od roku 2017 není již v síti sociálních služeb.

** částka pro solidární systém financování, 5 421 Kč a 6 893 Kč financuje město Pohořelice

*** Středisko rané péče Brno změněn název na Společnost pro ranou péči Brno

Zdroj: MěÚ Pohořelice, Odbor sociální a zdravotní, údaje za období 2014-2016.

Rok		2019	2020	2021
Poskytovatel	Sociální služba			
Biliculum, z.ú. Mikulov	Denní stacionář Mikulov	54 895	78 121	81 256
Biliculum, z.ú. Mikulov	Soc. aktivizační služba	IP** 55 791 ^{***}	48 633	Ukončena činnost k 31. 12. 2020
Diecézní charita Brno, Oblastní charita Břeclav	Pečovatelská služba	505 423	550 150	563 229
Diecézní charita Brno, Oblastní charita Břeclav	Kontaktní centrum	18 283	13 204	24 154
Dům na půli cesty	Sdružení pěstoun. Rodin	IP**	Ukončena činnost od 15.4.2020	Ukončena činnost od 15.4.2020
Domov pro seniory Břeclav, p.o.	Poradna pro rodinu, manželství a mezilidské vztahy	Tato soc. služba nahrazena psychologickou poradnou PhDr. Trávníčka	Tato soc. služba nahrazena psychologickou poradnou PhDr. Trávníčka	Tato soc. služba nahrazena psychologickou poradnou PhDr. Trávníčka
Slezská diakonie	Raná péče Dorea	4 459	6 712	6 790
Středisko rané péče Brno ^{****}	Raná péče	6 834	17 605	24 600
Diecézní charita Brno, DIBhS Rajhrad	Odlehčovací služba	2 241	3 741	18 923
Celkem:		647 926 Kč	718 166	718 952

x Město Pohořelice

xx Solidární systém financování (město Pohořelice + obce SO ORP Pohořelice)

* Pan PhDr. Milan Trávníček je na DPP vedený od roku 2016. Je placený městem Pohořelice (služba pro celé ORP). Od roku 2017 není již v síti sociálních služeb.

Zdroj: MěÚ Pohořelice, Odbor sociální a zdravotní

** Služba je zařazena do IP

*** Podíl na kofinancování pro poskytovatele sociální služby Biliculum, z.ú., Mikulov – sociálně aktivizační služba činí 55.791.- Kč. Služba je zapojena pro rok 2019 v individuálním projektu JmK, jehož dosavadní podmínky neumožňují poskytovateli této služby čerpat tuto podporu právě z důvodů nemožnosti využití vícezdrojového financování. Akceptován návrh navýšení o zmiňovanou částku témuž poskytovateli soc. služby Biliculum, z.ú., Mikulov – denní stacionář, o stanovený podíl na kofinancování, tedy z částky 54.897.-Kč na 110.688.- Kč, neboť provoz denního stacionáře je značně finančně nákladný z důvodů poskytování pobytových služeb zdravotně postiženým občanům. Navýšení bude uhrazeno ze stávající finanční rezervy - cca 1.070.000.- Kč.

**** Středisko rané péče Brno změněn název na Společnost pro ranou péči Brno

Město Pohořelice přispívalo také dalším PSS, kteří neposkytují své sociální služby přímo na území města Pohořelice ani zde nemají své sídlo. Své sociální služby však nabízeli občanům tohoto města, proto jim byly poskytnuty finanční příspěvky.

V níže uvedené tabulce jsou uvedeni registrovaní poskytovatelé, kteří však nejsou zařazeni v minimální síti sociálních služeb ORP Pohořelice. Město Pohořelice těmto poskytovatelům přispělo uvedenými částkami ze svého rozpočtu.

Tab. č. 6: Příspěvky poskytovatelům sociálních služeb ze strany města Pohořelice

Rok		2014	2015	2016	2017	2018	2019	2020	2021
Poskytovatel	Sociální služba								
Diecézní charita Brno, Oblastní charita Břeclav	<i>azylový dům pro matky s dětmi - Domov svaté Agáty Břeclav</i>	10 000 ^x	10 000 ^x	-	-	-	-	-	-
Diecézní charita Brno, Oblastní charita Rajhrad	odlehčovací služba - Dům léčby bolesti s hospicem sv. Josefa	5 000 ^x	5 000 ^x	-	-	-	-	25 000	-
Diakonie ČCE, středisko v Brně		2 000 ^x	2 000 ^x	-	-	-	-	-	-
Sociální služby města Kroměříže	domov pro seniory - poskytování služeb pro občany Pohořelice	6 000 ^x	-	-	-	-	-	-	-
Celkem:		23 000 Kč	17 000 Kč	0 Kč	0 Kč	0 Kč	0 Kč	25 000 Kč	0 Kč

Zdroj: MěÚ Pohořelice, Odbor sociální a zdravotní, údaje za období 2014-2021
x Město Pohořelice

Informace k systému sociálních služeb, jejich plánování a financování

V roce 2015 došlo k významné změně ve správě systému sociálních služeb. Dne 1. ledna vstoupil v účinnost § 101a) zákona č. 108/2006 Sb., o sociálních službách, který přesunul některé kompetence z úrovně MPSV na kraje. Kraje (a hlavní město Praha) mají povinnost poskytovat finanční podporu pro poskytovatele sociálních služeb v souladu s pravidly EU. Dle těchto pravidel jsou sociální služby považovány za služby obecného hospodářského zájmu, které jsou obvykle zajišťovány státem, kraji či obcemi ve veřejném zájmu. Jejich označení vypovídá o faktu, že mají ekonomickou povahu, proto se na ně vztahují soutěžní pravidla, a tedy i pravidla veřejné podpory. Aby se nejednalo o nedovolenou veřejnou podporu, je nutné financovat sociální služby formou vyrovnávací platby za závazek veřejné služby udělené určitým subjektům pověřeným poskytováním služeb v obecném hospodářském zájmu. Finanční podpora musí být stanovena jednotným nediskriminujícím způsobem pro všechny poskytovatele sociálních služeb bez ohledu na jejich právní formu.

JMK zpracovává od roku 2015 v návaznosti na rozhodnutí EU pravidla dotačního řízení na daný rok, nyní jsou platná „Pravidla financování sociálních služeb v JMK pro rok 2021 -2022“ v oblasti podpory poskytování sociálních služeb“. Pravidla určují mechanismy pro stanovení finanční podpory sociálních služeb formou vyrovnávací platby včetně kritérií pro hodnocení projektových žádostí a dalších principů dotačního řízení. Pravidla také stanovují procentuální výši kofinancování ze strany JMK a jednotlivých obcí.

Město Pohořelice s JMK spolupracuje, zpracovává minimální síť ORP Pohořelice pro konkrétní rok, kterou postupuje k zapracování JMK. PSS v této síti pak město Pohořelice dle schválených „Pravidel JMK“ na konkrétní rok/období stanovuje výše příspěvku, kterou PSS obdrží ze strany ORP Pohořelice. Od roku 2017 na základě solidárního systému se na této dotaci podílejí také obce ORP Pohořelice. V rámci solidárního systému financování se vychází z počtu obyvatel konkrétní obce, tzn. výpočet jednotlivých částek pro jednotlivé obce se provádí na základě počtu obyvatel obce.

Podíl financování ze strany obcí se bude do budoucna zvyšovat a je nutné v rozpočtech jednotlivých měst a obcí počítat s finančními rezervami na kofinancování sociálních služeb, které poskytují potřebné služby jejich občanům.

Níže uvedená tabulka zobrazuje seznam obcí zapojených do solidárního systému financování sociálních služeb v ORP Pohořelice od roku 2017.

Tab. č. 7: Obce zapojené do solidárního systému financování sociálních služeb v ORP Pohořelice

Obec	2017	2018	2019	2020	2021
Branišovice	Ano	Ano	Ano	Ano	Ano
Ivaň	Ano	Ano	Ano	Ano	Ano
Loděnice	Ano	Ano	Ano	Ano	Ano
Malešovice	Ano	Ano	Ano	Ano	Ano
Odrovce	Ano	Ano	Ano	Ano	Ano
Pasohlávky	Ano	Ano	Ano	Ano	Ano
Pohořelice	Ano	Ano	Ano	Ano	Ano
Přibice	Ano	Ano	Ano	Ano	Ano
Šumice	Ano	Ano	Ano	Ano	Ano
Troskotovice	Ano	Ano	Ano	Ano	Ano
Vlasatice	Ano	Ano	Ano	Ano	Ano
Vranovice	Ano	Ne	Ne	Ne	Ne
Cvrčovice	Ne	Ne	Ne	Ne	Ano

Zdroj: MěÚ Pohořelice, Odbor sociální a zdravotní, srpen 2021

Návazné služby

V následujících tabulkách je uveden stručný přehled návazných služeb města Pohořelice a jednotlivých obcí ve SO ORP Pohořelice. Doplněny jsou údaje týkající se financování těchto služeb ze strany jejich donátorů. Tyto služby nejsou poskytovány v dle zákona č. 108/2006 Sb. o sociálních službách, ve znění předpisů pozdějších.

Obec Pohořelice

Tab. č. 8: Poradna pro rodinu, manželství a mezilidské vztahy PhDr. Milan Trávníček

Rok	2016	2017	2018	2019	2020	2021
Návazná sociální služba						
Poradna pro rodinu, manželství a mezilidské vztahy – PhDr. Milan Trávníček	16 200	64 800	64 800	64 800	5 400	Údaj nezjištěn
Celkem:	16 200 Kč	64 800 Kč	64 800 Kč	64 800 Kč	5 400 Kč	-

Zdroj: MěÚ Pohořelice, Odbor sociální a zdravotní, 2021

Tab. č. 9: Návazné služby obce Pohořelice

Příspěvek na službu	2017	2018	2019	2020	2021
Klub seniorů	193 809 Kč	Předpoklad 300 000 Kč	133 000 Kč	145 000 Kč	175 700 Kč
Nadační fond – na kole dětem	10 000 Kč	0 Kč	-	-	-
Babybox	0 Kč	3 000 Kč	-	-	-
Zajištění rozvozu obědů pro seniory	456 300 Kč	Předpoklad 402 700 Kč	563 000 Kč	680 000 Kč	691 800 Kč
Spolek zdravotně postižených	6 000 Kč	10 000 Kč	10 000 Kč	5 400 Kč	10 000 Kč
Linka bezpečí	5 000 Kč	5 000 Kč	5 000 Kč	10 000 Kč	10 000 Kč
Celkem	671 109 Kč	720 700 Kč	711 000 Kč	840 400 Kč	887 500 Kč

Zdroj: MěÚ Pohořelice, Odbor sociální a zdravotní, 2021

Analýza poskytovatelů sociálních služeb

Sociální služby jsou poskytovány v souladu se Zákonem o sociálních službách, kdy sociální služba je definována jako činnost nebo soubor činností zajišťujících pomoc a podporu osobám za účelem sociálního začlenění nebo prevence sociálního vyloučení. Sociálním začleňováním je myšlen proces, kdy osoby sociálně vyloučené nebo sociálním vyloučením ohrožené dosáhnou příležitostí a možností, které jim napomáhají plně se zapojit do ekonomického, sociálního i kulturního života společnosti.

Formy poskytování sociálních služeb:

- Ambulantní – služby, za kterými osoba dochází nebo je doprovázena do zařízení sociálních služeb a součástí této služby není ubytování,
- Pobytové – služby spojené s ubytováním v zařízení sociálních služeb,
- Terénní – služby, které za uživateli dochází či dojíždí a poskytují je v přirozeném sociálním prostředí uživatelů.

Základní druhy sociálních služeb:

- Odborné sociální poradenství
- Služby sociální péče
- Služby sociální prevence

V ORP Pohořelice působí v současné době celkem 7 registrovaných PSS, kteří poskytují 8 sociálních služeb. Z toho jsou 4 služby sociální péče a 4 služeb sociální prevence.

Odborné sociální poradenství dle §37 Zákona o sociálních službách zde není poskytováno. Důvodem je zajištění ze zákona povinného poradenství v rámci poskytování sociálních služeb a pomoci, tedy i v rámci odboru sociálního a zdravotního, poradenství v rámci úřadu práce apod.

V důsledku malého území ORP Pohořelice jsou sociální služby řešeny prostřednictvím poskytovatelů z jiných území, kteří do ORP Pohořelice dojíždějí a víceméně pomáhají zde řešit sociální oblast. Využívány jsou sociální služby působící v okolních ORP jako např. Břeclav, Mikulov, Znojmo.

Díky své geografické poloze to je blízkost krajského města Brna mohou obyvatelé ORP Pohořelice využívat nabídku zdejších PSS v případě, že mají volné kapacity a obce se zapojí do spolufinancování těchto služeb.

Tab. č. 14: Poskytovatelé sociálních služeb v ORP Pohořelice (2021)

Název poskytovatele	Název služby	Poskytovaná sociální služba	Forma poskytování služby	§
Služby sociální péče				
BILICULUM, z.ú	Denní stacionář Mikulov	denní stacionář	ambulantní	46
SENIORPROJEKT s.r.o.	SENIORPROJEKT s.r.o.	domov se zvláštním režimem	pobytová	50
Diecézní charita Brno, Oblastní charita Rajhrad	Dům léčby bolesti s hospicem sv. Josefa Rajhrad	odlehčovací služba	pobytová	44
Diecézní charita Brno, Oblastní charita Břeclav	Charitní pečovatelská služba Břeclav	pečovatelská služba	terénní	40
Služby sociální prevence				
Diecézní charita Brno, Oblastní charita Břeclav	Kontaktní centrum s terénním programem Břeclav	kontaktní centra	ambulantní, terénní	59
Slezská diakonie	Poradna rané péče DOREA	raná péče	ambulantní, terénní	54
Středisko rané péče SPRP, pobočka Brno*	Středisko rané péče SPRP, pobočka Brno	raná péče	terénní	54
Práh Jižní Morava, z.ú.	Práh Jižní Morava, z.ú., sociální rehabilitace, pobočka Brno	Sociální rehabilitace	Ambulantní, terénní	70

Zdroj: Registr poskytovatelů sociálních služeb MPSV ČR, červenec 2021

*Středisko rané péče Brno změněn název na Společnost pro ranou péči Brno

Připomínkové řízení a vypořádání

Návrh KPSS pro ORP Pohořelice 2022-2024 byl předložen k připomínkování veřejnosti v rámci připomínkového řízení.

Připomínkový materiál: Návrh komunitního plánu sociálních služeb pro ORP Pohořelice na období 2022-2024

Připomínku mohla podat široká veřejnost, jenž byla informována o možnosti připomínkování tohoto dokumentu formou:

- vyvěšení materiálů (Návrhu KPSS pro ORP Pohořelice 2022-2024 i připomínkových formulářů) na webových stránkách www.pohorelice.cz v sekci „Aktuality.“ a na webových stránkách Odboru sociálního a zdravotního města Pohořelice v sekci „Aktuality.“
- zveřejněním informace o možnosti připomínkování materiálu v místním rozhlase
- zveřejněním informace o možnosti připomínkování materiálu na webových stránkách obcí ORP Pohořelice

Připomínkový formulář:

Připomínkový formulář i kompletní materiál určený k připomínkování byl ke stažení na www.pohorelice.cz v sekci odboru sociálního a zdravotního a také byl k dispozici v kanceláři č. C206.

Způsob podání připomínky:

- e-mailem: tana.polachova@pohorelice.cz

- poštou:

Městský úřad Pohořelice,
Odbor sociální a zdravotní – KPSS
Adresa: Vídeňská 699, 691 23 Pohořelice

- osobně: na Městském úřadě v Pohořelicích, odboru sociální, a zdravotním, v kanceláři č. C206 na připomínkovacím formuláři (připomínkový formulář byl k dispozici v kanceláři č. C206)

Konzultační místo: MěÚ Pohořelice, odbor sociální a zdravotní, kancelář č. C206

Termín připomínkového řízení: 27. 4. 2022 – 10.5.2022

Způsob projednání a řešení připomínek:

- Celkem bylo zaevidováno: 0 připomínek

Přehled priorit a opatření

Průřezové priority

A. Zachování stávající sítě sociálních služeb v ORP Pohořelice včetně financování

- A.1. Zachování a podpora stávajících sociálních služeb včetně jejich kapacit a financování zařazených v Minimální síti sociálních služeb ORP Pohořelice

B. Podpora procesu komunitního plánování dostupnosti sociálních služeb na území ORP Pohořelice

- B.1. Zachování procesu komunitního plánování sociálních služeb v ORP Pohořelice
- B.2. Podpora a rozvoj spolupráce a partnerství 13 obcí ORP Pohořelice v rámci procesu plánování sociálních služeb a s tím související zajištění spolufinancování sítě sociálních služeb

C. Podpora informovanosti o sociálních službách

- C.1. Podpora dostupnosti informací o sociálních službách a možnostech pomoci v ORP Pohořelice

D. Podpora „Komunitního centra“ ve městě Pohořelice s podporou informovanosti o provozu „Komunitního centra“ v obci Příbice a Branišovice

- D.1. Podpora „Komunitního centra“ s komplexem sociálních služeb

Senioři

1. Dostupná nabídka terénních a ambulantních služeb odpovídající potřebám a specifickým životním situacím seniorů

- 1.1. Zachování a podpora pečovatelské služby na území ORP Pohořelice

2. Dostupná nabídka pobytových služeb pro seniory města Pohořelice

- 2.1. Podpora vzniku pobytové služby pro seniory (DZR Domov se zvláštním režimem)

3. Podpora doplňkových služeb pro seniory ve městě Pohořelice a obcích ORP Pohořelice

- 3.1. Udržení a podpora svozové služby pro seniory ve městě Pohořelice „Senior taxi“
- 3.2. Udržení a podpora klubové činnosti seniorů města Pohořelice
- 3.3. Podpora vzniku bytů pro seniory s doprovodnou pečovatelskou službou

Osoby se zdravotním postižením

- 1. Zachování poskytování stávajících terénních a ambulantních služeb pro osoby se zdravotním postižením v ORP Pohořelice**
 - 1.1. Podpora a rozvoj rané péče v ORP Pohořelice dle aktuální potřeby
 - 1.2. Podpora a rozvoj pečovatelské služby pro osoby se zdravotním postižením v ORP Pohořelice
 - 1.3. Podpora služeb pro osoby s postižením od 3/65 let

- 2. Zajištění služby sociální rehabilitace pro osoby se sníženou soběstačností z důvodu zdravotního postižení a osoby ohrožené sociálním vyloučením a osoby v krizi**
 - 2.1. Zajištění zprostředkování služby sociální rehabilitace pro osoby se sníženou soběstačností z důvodu zdravotního postižení a zajištění kofinancování této služby

Osoby ohrožené sociálním vyloučením, osoby v krizi a etnické menšiny

- 1. Podpora služeb pro osoby závislé na návykových látkách**
 - 1.1. Udržení poskytování terénního programu pro cílovou skupinu v ORP Pohořelice
- 2. Podpora služby – odborné sociální poradenství**
 - 2.1. Podpora poskytování Charitní záchranné sítě a bezplatného terénního sociálního poradenství

Rodiny s dětmi a mládež

- 1. Zajištění služeb podporující rodiny v zachování základních funkcí a jejich jednotlivých členů v obtížných životních situacích**
 - 1.1. Zajištění a zprostředkování sociálně aktivizační služby pro rodiny s dětmi v obtížných životních situacích
 - 1.2. Podpora odborného poradenství pro rodinu, manželství a mezilidské vztahy

- 2. Rozvoj navazujících služeb pro tuto cílovou skupinu**
 - 2.1. Podpora bydlení pro mladé rodiny

Průřezové priority

Průřezovými prioritami jsou označovány oblasti, které jsou společné pro všechny cílové skupiny a je potřebné zabývat se jejich otázkou pro zajištění kvalitní sociální politiky na území ORP Pohořelice.

Stěžejní prioritou řešící všechny cílové skupiny je především potřeba zachování stávajících sociálních služeb a jejich kapacit, které jsou na území ORP Pohořelice dostupné. Z toho vyplývá nutnost zajištění spolupráce obcí ORP Pohořelice a zajištění financování poskytovaných sociálních služeb pro občany tohoto území.

Některé oblasti přesahují oblast sociálních služeb nad rámec zákona o sociálních službách, ale se sociální oblastí úzce souvisí. Jedná se především o nutnost udržení procesu KPSS, rozvíjení oblasti informovanosti veřejnosti o sociálních službách, podpora volnočasových aktivit u seniorů, mládeže, zajištění bydlení pro sociálně slabé rodiny apod.

Priorita A	Zachování stávající sítě sociálních služeb v ORP Pohořelice včetně financování
Popis	<p>Priorita reaguje na zákon o sociálních službách a zákon o obcích tak, aby byly občanům území zajištěny potřeby v sociální oblasti v případě, že se ocitnou v nepříznivé sociální situaci.</p> <p>Cílem priority je nadále zachovat stávající nabídku sociálních služeb, která je na území ORP využívána tak, aby byla v souladu s potřebami tohoto území a možnostmi ekonomickými. Stávající síť sociálních služeb budujeme již od roku 2014 a přizpůsobujeme ji aktuálním potřebám. Sociální služby plánujeme metodou komunitního plánování stejně jako JMK.</p> <p>Ve spolupráci s JMK tvoříme minimální síť sociálních služeb provázané s jejich financováním.</p> <p>V návaznosti na financování došlo od roku 2016 ke změně v celém systému financování sociálních služeb, a to v návaznosti na předpisy EU o veřejné podpoře a na rozhodnutí Evropské komise (2012/21EU). Dle těchto předpisů jsou sociální služby řazeny mezi služby obecného hospodářského zájmu. Proto byla zavedena „Vyrovňovací platba“ prostřednictvím níž jsou nyní sociální služby financovány. Výpočet těchto plateb určuje hlavní donátor služeb, který vydává PSS Pověření o poskytování služeb obecně hospodářského zájmu (JMK nebo MPSV)-(dále jen „Pověření“). V systému financování však jsou nedostatky a dochází k nestabilitě a jistým komplikacím při podpoře poskytovatelů sociálních služeb.</p> <p>Město Pohořelice od roku 2018 uzavřelo s obcemi v ORP Pohořelice smlouvy o financování sociálních služeb, které vycházejí ze solidárního systému financování. Reaguje se tak na zákonné požadavky, kdy se mají obce spolupodílet na financování sociálních služeb. Aktuálně platná Pravidla financování JMK stanovují procentní podíly obcí na financování konkrétních sociálních služeb. Bez tohoto spolufinancování, a také deklarace potřeby služby nejsou sociální služby zařazeny do Základní sítě JMK a do systému financování.</p>

Opatření A.1	Zachování a podpora stávajících sociálních služeb včetně jejich kapacit a financování zařazených v Minimální síti sociálních služeb ORP Pohořelice
Popis	<p>V ORP Pohořelice jsou dlouhodobě podporováni poskytovatelé sociálních služeb, kteří jsou zároveň zařazeni v Minimální síti sociálních služeb ORP Pohořelice. Tato síť se každoročně aktualizuje a přizpůsobuje aktuálním potřebám regionu. Ve spolupráci s obcemi dochází k nastavování spolufinancování sociálních služeb a deklarování jejich potřebnosti na následující období, a to v návaznosti na aktuálně platné dokumenty JMK.</p> <p>Cílem opatření je zachovat a podporovat poskytovatele sociálních služeb tak, aby mohli na našem území poskytovat kvalitní sociální služby reagující na potřeby občanů v nepříznivé sociální situaci. Aby byly tyto sociální služby dostupné kapacitně, místně i časově.</p> <p>Podstatné je zajistit těmto službám deklaraci potřebnosti a potřebné spolufinancování ze strany města Pohořelice a obcí v ORP Pohořelice.</p> <p>Minimální síť sociálních služeb ORP Pohořelice bude tvořena a aktualizována v návaznosti na strategii JMK.</p> <p>Smlouvy o spolufinancování ze strany obcí zapojených v solidárním systému financování budou každoročně aktualizovány. Smlouvy jsou na dobu určitou.</p> <p>Financování sociálních služeb zařazených v Minimální síti sociálních služeb ORP Pohořelice bude nastavováno každoročně a vypočítáváno dle aktuálně platných Pravidel financování sociálních služeb JMK v návaznosti na reálné náklady z uzavřeného roku.</p>
Dopad na cílovou skupinu	<ul style="list-style-type: none"> - zajištění osobám v nepříznivé sociální situaci sociální služby dle potřeby - zajištění spolufinancování PSS - přehled o nabídce sociálních služeb ze strany obcí
Aktivity + časový harmonogram	<p>Časový harmonogram se odvíjí od požadavků JMK na předložení dokumentů ze strany obcí a na zveřejnění aktuálně platných Pravidel financování.</p> <ul style="list-style-type: none"> - aktualizace minimální sítě na následující rok - jednání se spádovými obcemi o potřebách, minimální síti a spolufinancování - stanovení spolufinancování ze strany obcí v rámci solidárního systému – do srpna - vypsání dotačního řízení ze strany města Pohořelice a sběr žádostí o dotace – jaro aktuálního roku - předložení navržených částek ke schválení Zastupitelstvu města Pohořelice
Realizátoři a partneři	Město Pohořelice, obce v ORP Pohořelice Poskytovatelé sociálních služeb JMK
Předpokládané finanční náklady	1 200 000 Kč/ ročně
Předpokládané zdroje financování	Město Pohořelice Obce v ORP Pohořelice prostřednictvím solidárního systému financování

Priorita B.	Podpora procesu komunitního plánování dostupnosti sociálních služeb na území ORP Pohořelice
Popis	<p>Cílem priority je pokračující podpora probíhajícího procesu KPSS v ORP Pohořelice i po skončení financování v rámci projektu. Proces KPSS je v ORP Pohořelice dlouhodobě zakotven a stal se prostředkem pro komunikaci s poskytovateli sociálních služeb, uživateli sociálních služeb a také s představiteli obcí v rámci ORP Pohořelice.</p> <p>V návaznosti na systém financování je z dlouhodobého hlediska nutné zabývat se plánováním a mapovat potřeby tak, aby bylo možné na ně aktuálně reagovat.</p> <p>Plánování sociálních služeb je charakteristické tím, že se jedná o nekončící proces hledání potřeb, které v dané oblasti vystávají, jejich porovnávání s dostupnými zdroji (finančními, personálními, materiálními apod.) a stanovování priorit.</p> <p>Tvorba strategických dokumentů je důležitá také z hlediska získávání finančních prostředků z dalších zdrojů (např. EU), kdy bývá vyžadován soulad daného projektového záměru se schválenými strategickými dokumenty města (komunitním plánem).</p>
Opatření B.1.	Zachování procesu komunitního plánování sociálních služeb v ORP Pohořelice
Popis	<p>Proces plánování soc. služeb v ORP Pohořelice probíhá již od roku 2007 a stal se nástrojem pro nastavování sítě sociálních služeb na tomto území.</p> <p>V současné době je vyčleněna pozice Asistenta koordinátora procesu KPSS. Tento pracovník řeší komunikaci s poskytovateli, uživateli a starosty obcí, věnuje se celému procesu KPSS, včetně přenosu informací směrem laické i odborné veřejnosti. Díky tomuto úvazku je možné se aktivně věnovat činnosti pracovních skupin a celé organizační struktury procesu KPSS, což je pro proces KPSS nepostradatelné.</p>
Dopad na cílovou skupinu	<ul style="list-style-type: none"> - fungující proces KPSS dle jeho principů - fungující organizační struktura včetně pracovních skupin - dostupnost sociálních služeb - transparentnost v oblasti financování - větší aktivita ze strany občanů v sociální oblasti
Aktivity + časový harmonogram	<ul style="list-style-type: none"> - pravidelné setkávání pracovních skupin min. 2x ročně - pravidelné vyhodnocování schváleného plánu - aktivní komunikace v rámci zainteresovaných stran – poskytovatelé, zadavatelé – starostové obcí, uživatelé, laická i odborná veřejnost - sestavování minimální sítě sociálních služeb, sledování nákladovosti služeb – jaro - komunikace s JMK, účast na setkávání koordinátorů KPSS
Realizátoři a partneři	<p>Město Pohořelice</p> <p>Partneři: spádové obce ORP Pohořelice, PSS, uživatelé, veřejnost laická</p>

	i odborná, JMK
Předpokládané finanční náklady	Úvazek asistenta koordinátora – 3 000Kč/měsíčně Proces KPSS: 20 000 Kč (propagace, výjezdy, apod.)
Předpokládané zdroje financování	Rozpočet Města Pohořelice
Opatření B.2	Podpora a rozvoj spolupráce a partnerství 13 obcí ORP Pohořelice v rámci procesu plánování sociálních služeb a s tím související zajištění spolufinancování sítě sociálních služeb
Popis	<p>V rámci opatření bude zajištěna i do budoucna spolupráce s obcemi v ORP Pohořelice tak, aby obce spolupracovaly na plánování sociálních služeb a měly možnost se k nabídce sociálních služeb na území ORP také vyjádřit v návaznosti na potřeby občanů v jejich obci.</p> <p>Cílem opatření je udržet a optimalizovat nastavený systém solidárního systému financování sociálních služeb ze strany obcí, který byl zaveden v roce 2017 a od roku 2018 prostřednictvím smluv s obcemi. V současné době je do tohoto systému zapojeno 12 obcí z 13 (mimo obec Vranovice).</p> <p>Skupina starostů obcí ORP Pohořelice je ukotvena také v rámci organizační struktury KPSS. Snahou je zajistit informovanost představitelů zapojených obcí o sociální oblasti, dát jim možnost diskutovat o nabídce sociálních služeb a také o systému financování, zprostředkovat jim informace ze strany JMK či MPSV ČR.</p>
Dopad na cílovou skupinu	<ul style="list-style-type: none"> - zapojení představitelů obcí do rozhodování o nabídce sociálních služeb - přehled o nabídce sociálních služeb - rozhodování o financování sociálních služeb
Aktivity + časový harmonogram	<ul style="list-style-type: none"> - schůzky s představiteli obcí – 2x ročně - předložení návrhu finančních částek pro sociální služby – jaro - pravidelný přenos informací o sociálních službách
Realizátoři a partneři	Město Pohořelice Obce v ORP Pohořelice
Předpokládané finanční náklady	1 200 000 Kč ročně na sociální služby
Předpokládané zdroje financování	Město Pohořelice Obce v ORP Pohořelice prostřednictvím solidárního systému financování

Priorita C.	Podpora informovanosti o sociálních službách
<p>Popis</p>	<p>Jakmile se osoba či jeho blízký ocitne v nepříznivé sociální situaci, začne hledat informace o nabídce pomoci. Je podstatné i nadále zajišťovat, aby informace byly co nejvíce dostupné pro tyto jedince, kteří se nacházejí v takovýchto často těžkých a složitých situacích, kdy pro ně může být ještě více vyčerpávající a stresující najít vhodnou nabídku pomoci.</p> <p>Díky procesu KPSS se může postupně zvyšovat povědomí o sociální oblasti mezi laickou i odbornou veřejností tak, aby věděla, kam se v danou chvíli obrátit jak pro pomoc, radu, tak i na odkaz směřující na danou formu pomoci.</p> <p>Je nutné k informovanosti přistupovat systémově a zapojovat do tohoto procesu odborníky, kteří se mohou s cílovou skupinou setkat (ÚP, OSSZ, lékaři, nemocnice apod.) a díky jejich znalosti je možné potřebným osobám konkrétně poradit, odkázat na přesné místo tak, aby potřebná osoba nemusela ztrácet síly nesprávnými informacemi, kontakty a běháním z místa na místo.</p> <p>Přenos informací je zajištěn také na obcích prostřednictvím představitelů či pověřených pracovníků.</p>
<p>Opatření C.1.</p>	<p>Podpora dostupnosti informací o sociálních službách a možnostech pomoci v ORP Pohořelice</p>
<p>Popis</p>	<p>Cílem opatření je i nadále zpřístupňovat aktuální informace o nabídce pomoci v sociální oblasti a o sociálních službách.</p> <p>Veškeré informační aktivity budou znovu směřovány na širokou laickou i odbornou veřejnost a také směrem k představitelům obcí. Bude vydáván a aktualizován katalog poskytovatelů sociálních služeb, případně letáčky o nabídce sociálních služeb v ORP Pohořelice. Tyto dokumenty budou distribuovány mezi odbornou i laickou veřejnost (odbory MěÚ, lékaři, ÚP, zdravotní středisko, knihovna, klub seniorů, poskytovatele sociálních služeb, představitele obcí apod.)</p> <p>Zaměřeno bude opět na webové stránky města Pohořelice a obcí tak, aby zde byly dostupné aktuální informace s kontakty na poskytovatele sociálních služeb a jejich sociální služby.</p>
<p>Dopad na cílovou skupinu</p>	<ul style="list-style-type: none"> - zvýšení informovanosti o sociálních službách mezi veřejností i mezi odborníky - lepší orientace v nabídce sociálních služeb - ulehčení momentální nepříznivé situace - vyšší orientace dotčených subjektů v nabídce sociálních služeb
<p>Aktivity + časový harmonogram</p>	<p>Průběžně:</p> <ul style="list-style-type: none"> - aktualizace a vydání nové brožury „Informační brožura o sociálních službách ORP Pohořelice“, distribuce - zveřejnění brožury na webových stránkách města Pohořelice. - dostupnost informací o sociální pomoci a procesu KPSS na webových stránkách MěÚ Pohořelice, odbor sociální a zdravotní - aktualizace informací na webových stránkách obcí: seznam

	poskytovatelů sociálních služeb včetně kontaktů - zprostředkování zveřejnění Adresáře poskytovatelů sociálních služeb JMK
Realizátoři a partneři	Město Pohořelice Obce ORP Pohořelice, PSS, Zdravotní středisko, lékaři, Klub seniorů, ÚP
Předpokládané finanční náklady	Cca 20 000 Kč na vydání katalogu, letáčků a aktualizaci webových stránek
Předpokládané zdroje financování	Město Pohořelice

Priorita D	Podpora „Komunitního centra“ ve městě Pohořelice s podporou informovanosti o provozu „Komunitního centra“ v obci Přibice a Branišovice
Popis	<p>Komunitní centrum je otevřeným prostorem pro setkávání lidí. V rámci centra je možné připravovat nejrůznější programy a aktivity: kulturní, vzdělávací, a jiné. Mimo tyto aktivity může komunitní centru sloužit jako zázemí pro vybrané sociální služby. Díky možnosti města Pohořelice zřídil komunitní centrum, došlo, mimo jiné, také k vyřešení mnoha sociálních jevů v rámci jednoho projektu, tzv. pod jednou střechou. Podporu komunitní života také v ostatních obcích spadajících do ORP Pohořelice vnímáme jako velmi důležitou část.</p> <p>Komunitní centrum se nyní nachází v obci Pohořelice, Přibice a Branišovice.</p> <p><u>Obec Branišovice:</u></p> <p>Hlavním účelem centra je vytváření odpovídajícího a příjemného prostoru pro setkávání členů. V centru probíhají jednorázové kulturní a společenské aktivity i pravidelné sociálně-aktivizační činnosti formou komunitních klubů. Prostory komunitního centra mají k dispozici pro své aktivity zdarma spolky a zájmová sdružení se sídlem v Branišovicích.</p> <p>V rámci centra jsou také k dispozici služby komunitní sociální pracovnice. Pro potřeby poskytování individuální práce s klienty byla v budově komunitního centra vybudována kancelář, ve které je zajištěno soukromí a diskrétnost. Mezi její základní činnosti patří: základní sociální poradenství přispívající k řešení nepříznivé sociální situace klientů a společné hledání řešení; poskytnutí nebo zprostředkování kontaktu na služby odborného sociálního poradenství či příslušných NNO; pomoc s vyplňováním formulářů a s komunikací s úřady a institucemi; podpora návratu na pracovní trh a poradenství; podpora a pomoc v případě návštěvy úřadů či při obstarávání základních životních potřeb, kdy občané nejsou schopni zajistit si je vlastními silami; aktivizace obyvatel k řešení problémů vlastními silami i k zapojení se do komunitního života v obci.</p>

	<p><u>Obec Přibice:</u></p> <p>Budova KC v obci Přibice bude sloužit ke společenským, kulturním a sportovním aktivitám. V přízemí budovy je hlavní vstup s barem a samotná sportovní hala. V levé, původní části, bude knihovna a obřadní místnost, která bude sloužit i jako zasedací místnost pro konání jednání zastupitelstva. V pravé části v místech bývalé budovy školy jsou umístěny prostory pro místní spolky a sociální aktivity. V prvním patře je nově sídlo obecního úřadu, vedle něhož je posilovna. Samozřejmostí jsou velkokapacitní sociální zařízení, které budou sloužit v případě větších sportovních a kulturních akcí v hale. Tyto prostory budou rovněž poskytovat zázemí pro venkovní akce na novém prostorném tanečním parketu a okolních plochách.</p>
Opatření D.1	Podpora „Komunitního centra“ s komplexem sociálních služeb
Popis	<p>Provoz Multigeneračního komunitního centra Pňann města Pohořelice představuje jednotlivé klíčové aktivity, které naplňují cíl „Zlepšení sociálního prostředí na Pohořelicku“.</p> <p>Provoz je zaměřen na podporu komunitní sociální práce, respektive na podporu fungování komunitního centra jako prostředku pro sociální začleňování a prevence sociálního vyloučení osob a skupin osob.</p> <p>Smyslem je vytvořit prostředí a prostor pro aktivizaci vlastních zdrojů v rámci místní komunity, tedy aktivně zapojit jednotlivé členy komunity, aby se podíleli na vzniku a fungování komunitního centra. Aby v rámci fungování komunitního centra se místní komunita podílela na jeho vzniku a nastavování procesů, rozhodování o jeho podobě a řízení a zajištění běžného provozu, včetně sledování a vyhodnocení efektivity a funkčnosti centra.</p> <p>Druhým neméně podstatným smyslem je pomoci řešit problémy komunity a snaha zapojit všechny strany, jichž se daný problém dotýká.</p> <p>Pro pracovníky KC je primárním úkolem aktivizovat místní členy komunity a motivovat je k zapojení do dění KC skrze komunitní práci. Pro dosažení těchto cílů je v zařízení poskytována kombinace komunitních a veřejných služeb, základní sociální poradenství, sociální služby v ambulanci a terénní formě se zaměřením na řešení nepříznivé sociální situace a sociálního začleňování.</p> <p>Pracovníci komunitního centra (KC)</p> <p>Komunitní pracovník I – osoba s odbornou způsobilostí sociálního pracovníka dle zákona 108/2006 Sb., o sociálních službách</p> <p>Vedoucí pozice KC. Tento pracovník odpovídá za provoz a chod KC, řídí ostatní pracovníky KC, zajišťuje komunikaci se spolupracujícími subjekty, zabezpečuje komunikaci a spolupráci s představiteli města i ostatními obcemi ORP Pohořelice, spolupracuje a vytváří PR KC a jeho aktivit spolu s koordinátorem KC. Poskytuje odborné poradenství a informace o poskytovaných službách a péči v regionu a potřebné odkáže na adekvátní poskytovatele apod. Jeho cílem je komplexní zajištění chodu KC společně s ostatními pracovníky KC a ve spolupráci s ostatními místními aktéry</p>

	<p>v oblasti sociálních služeb a sociální péče v regionu.</p> <p>Komunitní pracovník II -je klíčovou pozicí pro fungování KC a zabezpečení aktivit komunity. Pracovník zajišťuje aktivity spojené s aktivizací komunity města i regionu, rozvíjí participaci komunity na chodu KC a dalších procesech, podílí se na terénních aktivitách KC, pravidelně vyhodnocuje problémy komunity, které jsou podkladem pro reflexi potřeb regionu, na které komunitní centrum reaguje novými aktivitami a činnostmi, bude úzce spolupracovat na vyhodnocování a tvorbě Akčních plánů a Komunitních plánů sociálních služeb, podílí se na tvorbě PR KC a jeho aktivit, poskytuje primární poradenství, respektive informace o poskytovaných službách a péči v regionu a potřebné odkáže na adekvátní poskytovatele apod. Zajišťuje svépomocné programy KC a spřízněných organizací. Spolu s Koordinátorem zajišťuje vzdělávací aktivity KC (univerzita třetího věku apod) a jednorázové akce.</p> <p>Koordinátor KC – zajišťuje koordinaci jednotlivých aktivit KC a spolupracujících subjektů, podílí se na administraci chodu KC a jednotlivých aktivit, zabezpečuje komunikaci s veřejností a členy komunity, pomáhá s aktivizací komunity města a regionu, ve spolupráci s ostatními pracovníky vytváří PR KC a jeho aktivit a zajišťuje vzdělávací aktivity KC z pohledu organizačního, poskytuje primární poradenství, resp. informace o poskytovaných službách a péči v regionu. Zajišťuje školení, přednášky, sportovní a kulturní setkání napříč generacemi. Svou činností doplňuje a podporuje Komunitní pracovníky KC.</p> <p>Psycholog, Etoped Jedná se o odbornou pracovní pozici, která je v rámci KC poskytována pro potřeby cílové skupiny. Pracoviště slouží primárně pro rodiny s dětmi a mládeží, poradnu pro mezilidské vztahy a osoby ohrožené sociálním vyloučením. Služba je poskytována v rozsahu 20 hod/týden v úzké spolupráci s komunitními pracovníky a koordinátorem KC.</p>
Dopad na cílovou skupinu	<ul style="list-style-type: none"> - zvýšení dostupnosti sociálních služeb - zázemí pro PSS - možnost trávení volného času - podpora mezigeneračního soužití
Realizátoři a partneři	Město Pohořelice
Předpokládané finanční náklady	Mzdové náklady: <ul style="list-style-type: none"> - 2020 – 1 463 183 Kč - 2021 – 1 568 616 Kč Předpokládané mzdové náklady <ul style="list-style-type: none"> - 2022 – 1 500 000 Kč - 2023 - 1 500 000 Kč - 2021 - 1 500 000 Kč
Předpokládané zdroje financování	EU, státní rozpočet Město Pohořelice

Cílová skupina „Senioři“

Popis cílové skupiny

Pojem senior není právně ani sociologicky definovaný, nebo závazný. Různé země a různé služby mají tuto kategorii vymezenou dle vlastních uvážení a potřeb.

Z průzkumu vyplynulo, že Česká společnost považuje za seniora člověka, kterému je mezi 60 a 70 léty s ohledem na jeho individuální charakteristiky¹. Pojem "senior" lze tedy pohlížet z úhlů sociálního (sociologického) a biologického.

Sociologická složka v sobě zahrnuje soubor sociokulturních předpokladů a proměnných, které souvisí s vývojem v dané společnosti a kultuře. Jinak je tato kategorie vnímána různými věkovými skupinami v rámci dané společnosti.

Biologické vymezení pojmu senior zahrnuje všechny změny související s tělesnou stránkou člověka. Se stářím souvisí zhoršení zdravotního stavu, které reflektuje uplynulý životní styl.

Ze strany odborníků i samotných seniorů je zdůrazňováno, že ne pouze věk je příčinou poptávky po poskytnutí pomoci a podpory. Poptávka ze strany seniorů většinou vzniká především v souvislosti s poklesem funkčních schopností a soběstačnosti, a to tedy vede ke vzrůstu nároků na nabídku sociálních služeb, které mohou zabezpečit přiměřenou kvalitu života ve stáří.

Vymezení cílové skupiny

Definice seniora není nikde jednoznačně dána. Zákon o sociálních službách 108/2006 Sb. tento pojem nevykládá. Můžeme vycházet z registru PSS, kdy je za seniora považována osoba ve věku 65 a více. PSS tak musejí specifikovat svoji cílovou skupinu v daných sociálních službách dle tohoto registru - mladší senioři 65–80, nad 80 let starší senioři.

Pro účely KPSS byla věnována pozornost seniorům s omezenou soběstačností, seniorům závislým na pomoci rodiny, pracovníků zdravotních a sociálních služeb a dalších institucí.

Poskytovatelé sociálních služeb (PSS)

Do procesu KPSS se zapojili PSS, kteří na území ORP Pohořelice poskytují sociální služby seniorům.

Poskytovatelé sociálních služeb:

- Diecézní charita Brno, Oblastní charita Břeclav - Pečovatelská služba

Návazné služby města Pohořelice:

- Poradna pro rodinu, manželství a mezilidské vztahy pro ORP Pohořelice
- Rozvoz obědů v obci Pohořelice
- Klub seniorů
- Senior taxi

¹ SAK, Petr a Karolína KOLEŠÁROVÁ. Sociologie stáří a seniorů. Praha: Grada, 2012. ISBN 978-80-247-3850-5.

Priority a opatření pro cílovou skupinu „Senioři“

Priorita 1.	Dostupná nabídka terénních a ambulantních služeb odpovídající potřebám a specifickým životním situacím seniorů
Popis	<p>V návaznosti na JMK, jehož prioritou je podpora sociálních služeb ambulantních a terénních, které napomáhají životu seniorům v domácím prostředí, a také odlehčují pečujícím rodinám, byla tato priorita po srovnání potřeb ORP Pohořelice také zařazena.</p> <p>Celorepublikový trend je zachování soběstačnosti seniorů a zajistit jim co nejdelší setrvání v domácím prostředí. Je proto nutné zajišťovat na místních úrovních podmínky pro rozvoj těchto typů služeb.</p> <p>Je důležité zajistit tyto služby také ve venkovských lokalitách, reagovat na jejich vzdálenost a zajistit časovou dostupnost sociálních služeb v těchto lokalitách.</p> <p>Díky využití terénních či ambulantních služeb by se mohla v budoucnu snižovat poptávka po pobytových službách, které pak budou využívány jen těmi nejpotřebnějšími.</p>
Opatření 1.1.	Zachování a podpora pečovatelské služby na území ORP Pohořelice
Popis	<p>Díky poloze ORP Pohořelice je zajišťována pečovatelská služba prostřednictvím mimoregionálního poskytovatele, který musí na území ORP zajíždět. Tím dochází k větší časové i finanční náročnosti služby.</p> <p>Cílem opatření je: 1.) zachovat poskytování pečovatelské služby ve městě Pohořelice a také v obcích ORP Pohořelice, a to dle poptávky, která bude mapována ze strany odboru sociálního a ze strany PSS. 2.) zajistit této službě dostatečné kofinancování ze strany ORP Pohořelice v rámci jednotlivých let.</p>
Dopad na cílovou skupinu	<ul style="list-style-type: none"> - Dostupnost pečovatelské služby – místní, časová - Finanční stabilita PSS - Zajištění zázemí pro poskytování pečovatelské služby
Aktivity + časový harmonogram	<p>2022-2024 – poskytování pečovatelské služby na území ORP Pohořelice 2022-2024 – zajištění kofinancování pečovatelské služby ze strany města Pohořelice a obcí ORP Pohořelice</p>
Předpokládaný počet klientů*	<p>Předpokládaný počet klientů ve službě v ORP Pohořelice v jednotlivých letech.</p> <p>Pečovatelská služba – počet klientů (město Pohořelice + obce z ORP Pohořelice): 2022 - 40 2023 - 45 2024 - 50</p>
Realizátoři a partneři	<p>Diecézní charita Brno, Oblastní charita Břeclav – Charitní pečovatelská služba Břeclav Město Pohořelice, obce ORP Pohořelice</p>

Předpokládané finanční náklady*	<p>Dle pravidel financování sociálních služeb v JMK v závislosti na počtu úvazků schválených v pověření k poskytování sociálních služeb obecného hospodářského zájmu JMK:</p> <p>2022 – 11 410 200 Kč 2023 – 12 551 220 Kč 2024 – 13 806 342 Kč</p> <p>Kofinancování služby ze strany ORP Pohořelice: 2022 – 600 000 Kč 2023 – 700 000 Kč 2024 – 800 000 Kč</p>
Předpokládané zdroje financování	JMK, MPSV Rozpočet města Pohořelice, rozpočty obcí ORP Pohořelice – v rámci systému solidárního spolufinancování
Rizika realizace	<ul style="list-style-type: none"> - Chybějící pracovníci v sociální službě - Nedostatečné spolufinancování - Nezařazení do sítě sociálních služeb JMK - Nezáskání finančních prostředků z odpovídajících zdrojů
Kritéria hodnocení	<ul style="list-style-type: none"> - Počet klientů, kteří využili službu v jednotlivých letech - Počet nových klientů z ORP Pohořelice celkem - Výše spolufinancování v jednotlivých letech

*Informace a náklady pro celou službu „Diecézní charita Brno, Oblastní charita Břeclav – Charitní pečovatelská služba Břeclav“

Priorita 2	Dostupná nabídka pobytových služeb pro seniory města Pohořelice
Popis	<p>V souvislosti s demografickou křivkou, kdy dochází ke stárnutí populace, je neustále potřeba se zabývat se otázkou dostupnosti pobytových služeb pro seniory.</p> <p>Jde o pobytové služby, které pomáhají těm osobám, jež nemohou zůstat v domácím přirozeném prostředí ani za pomoci terénních sociálních služeb.</p> <p>Na území ORP Pohořelice se nenachází žádný domov pro seniory, proto je důležité věnovat se této otázce zaměřené na pobytové služby, které by mohly pomoci potřebným občanům či ulehčit rodinám pečujícím o seniora.</p> <p>Jedná se především o nabídku sociální služby – Domov se zvláštním režimem, která je ale nákladná a problematická z hlediska plánování obsazenosti lůžek. Je to dáno tím, že se jedná o službu, která by měla pomoci v kritických momentech rodiny, např. když pečující onemocní, což není možné předem plánovat. Dle Pravidel financování JMK se dotační částky této službě vypočítávají na základě lůžkodnů, což při neobsazeném lůžku poskytovatele sociální služby krátí na dotaci.</p>

Opatření 2.1.	Podpora vzniku pobytové služby pro seniory DZR (Domov se zvláštním režimem)
Popis	<p>Pobytová služba je určena pro osoby, které mají sníženou soběstačnost z důvodu chronického duševního onemocnění nebo závislosti na návykových látkách, a osobám se stařeckou, Alzheimerovou demencí a ostatními typy demencí, které mají sníženou soběstačnost z důvodu těchto onemocnění a jejichž situace vyžaduje pravidelnou pomoc a podporu jiné fyzické osoby.</p> <p>Poskytování této služby bude zajištěno dodavatelsky, a to v závislosti na typu zařízení.</p> <p>Město Pohořelice zvažuje na zajištění této služby realizaci výstavby nové budovy o kapacitě cca 15 – 20 míst.</p>
Dopad na cílovou skupinu	- Poskytnutí pomoci a podpory osobám v nepříznivé sociální situaci, a to z důvodu nepříznivého zdravotního stavu
Aktivity + časový harmonogram	2022 – 2023 – vypracování projektového záměru 2025 – poskytování služby 2022 – 2024 – zajištění financování pobytové služby
Předpokládaný počet klientů	Předpokládaný počet klientů z ORP Pohořelice: 2025: 15-20 osob
Realizátoři a partneři	Diecézní charita Brno – Oblastní charita Břeclav, Město Pohořelice, obce ORP Pohořelice
Předpokládané finanční náklady	Předpokládané celkové náklady služby: 2022 – 2024 V současné době nelze stanovit. Kofinancování služby ze strany ORP Pohořelice: 2022 – 2024 V současné době nelze stanovit.
Předpokládané zdroje financování	JMK, MPSV, MMR, EU Rozpočet města Pohořelice, rozpočty obcí ORP Pohořelice – v rámci systému solidárního spolufinancování
Rizika realizace	<ul style="list-style-type: none"> - Nezařazení služby do základní sítě soc. služeb JMK - Vysoká nákladovost služby - Nedostatečné spolufinancování - Nezískání finančních prostředků z odpovídajících zdrojů
Kritéria hodnocení	<ul style="list-style-type: none"> - Počet klientů, kteří využili službu v jednotlivých letech - Výše kofinancování v jednotlivých letech

Priorita 3	Podpora doplňkových služeb pro seniory ve městě Pohořelice a obcích ORP Pohořelice
Popis	V rámci služeb pro seniory je potřeba zaměřovat také na služby doplňkové, které seniorům zkvalitní, ulehčí a zpříjemní jejich život.
Opatření 3.1.	Udržení a podpora svozové služby pro seniory ve městě Pohořelice „Senior taxi“
Popis	<p>Ve městě Pohořelice není k dispozici místní autobusová společnost, která by pravidelně jezdila po městě, ale pouze integrovaný dopravní systém JMK.</p> <p>Cílem opatření je i nadále umožňovat seniorům snazší přepravu k lékařům (obzvláště v době covid-19), na nákup, úřad apod.</p> <p>Udržení služby „Senior taxi“ zajišťuje seniorům dostupnější možnost dopravy, než je integrovaný systém dopravy JMK.</p> <p>Provozování služby Senior taxi Pohořelice je platná od 1. 1. 2019 dle podmínek smlouvy o provozování služby Senior taxi mezi městem Pohořelice a provozovatelem JANYSPEED s.r.o., Odrovce 42. Změny jsou platné k 14. 3. 2019.</p> <p>Tato služba je poskytována pouze v rámci katastrálního území města Pohořelice (včetně místních částí – Smolín, Velký Dvůr, Nová Ves). To znamená, že je možné do SENIOR TAXI nastoupit a vystoupit z něj pouze v této lokalitě. Cesta zpět je druhou jízdou. V každém měsíci může oprávněná osoba uskutečnit max. 16 jízd.</p> <p>Služba SENIOR TAXI je určena pro občany s trvalým pobytem ve městě Pohořelice ve věku 65 let a více, s trvalým pobytem ve městě Pohořelice, kteří jsou držiteli průkazu „ZTP“ a „ZTP/P“ + možný doprovod jednou osobou v ceně služby.</p> <p>Příloha: leták služby a seznámení s podmínkami služby</p>
Dopad na cílovou skupinu	<ul style="list-style-type: none"> - Lepší dostupnost služeb v rámci města pro cílovou skupinu - Větší bezpečnost seniorů
Aktivity + časový harmonogram	<p>2022/2024</p> <ul style="list-style-type: none"> - Nadále provozování svozové služby
Předpokládaný počet klientů	<p>2022 – 1 050 klientů</p> <p>2023 – 1 150 klientů</p> <p>2024 – 1 200 klientů</p>
Realizátoři a partneři	Město Pohořelice
Předpokládané finanční náklady	odhad cca 200 000 Kč/rok
Předpokládané zdroje financování	Město Pohořelice
Rizika realizace	<ul style="list-style-type: none"> - Vysoká nákladovost služby - Nezáměr seniorů využívat službu za úhradu
Kritéria hodnocení	<ul style="list-style-type: none"> - Počet seniorů, kteří využili svozovou službu v jednotlivých letech - Výše nákladů na provoz svozové služby v jednotlivých letech

Opatření 3.2.	Udržení a podpora klubové činnosti seniorů města Pohořelice
Popis	<p>Cílem opatření je zajistit fungování stávajícího klub seniorů a podporovat rozvoj nových aktivit tak, aby byla uspokojena poptávka.</p> <p>Ve městě Pohořelice funguje klub seniorů, který je rozdělen na tři skupiny - Dámský klub (pondělní schůzky), Klub paličkování (úterní schůzky) a Klub seniorů (středeční schůzky). V tomto klubu seniorů se pravidelně schází cca 90 seniorů.</p> <p>Klubová činnost je realizována v „Komunitním centru“, kde je k dispozici místo pro setkávání seniorů a jejich volnočasové aktivity a taktéž pro mezigenerační setkávání.</p>
Dopad na cílovou skupinu	<ul style="list-style-type: none"> - Zamezení vyloučení cílové skupiny seniorů - Zkvalitnění života seniorům
Aktivity + časový harmonogram	<p>2022-2024</p> <p>Fungování stávajícího klubu seniorů</p> <ul style="list-style-type: none"> - Setkání jubilantů – 1x ročně (setkání funguje již 5 let) - Kulturní akce pro seniory – 1x ročně (Den Seniorů)
Předpokládaný počet klientů	Stávající klub – 150 členů
Realizátoři a partneři	Město Pohořelice (kulturní referentka, odbor sociální a zdravotní)
Předpokládané finanční náklady	<p>Rozpočet stávající klub:</p> <p>2022 – 250 000 Kč</p> <p>2023 – 300 000 Kč</p> <p>2024 – 300 000 Kč</p>
Předpokládané zdroje financování	Město Pohořelice
Rizika realizace	<ul style="list-style-type: none"> - Vysoké nároky ze strany seniorů a s tím rostoucí náklady - Nezájem seniorů účastnit se nabízených akcí
Kritéria hodnocení	<ul style="list-style-type: none"> - Počet seniorů, kteří docházejí do klubu seniorů - Počet seniorů, kteří se účastnili realizovaných akcí - Výše nákladů na akce - Výše nákladů na zajištění klubů seniorů
Opatření 3.3.	Podpora vzniku bytů pro seniory s doprovodnou pečovatelskou službou
Popis	<p>I do budoucna je v návaznosti na demografickou křivku nutné zabývat se i nadále dostupností bydlení pro seniory. V tomto případě by se nejednalo o formu sociální služby, ale o byty zvláštního určení ve vlastnictví města, které by byly utvořeny jako nízkonákladové tak, aby byli senioři schopni náklady na bydlení hradit. Tento způsob bydlení má za cíl poskytnout seniorům soběstačnost a nezávislost. Obyvatelé budou moci využít doprovodné pečovatelské služby pro osoby, které budou z důvodu věku potřebovat pomoc s domácností, nákupem, hygienou apod. V těchto bytech by tak díky doprovodné pečovatelské službě mohl senior zůstat do konce svého života.</p> <p>Lokalita pro realizaci je momentálně neznámá.</p>
Dopad na cílovou skupinu	<ul style="list-style-type: none"> - Podpora vzniku bydlení pro seniory - Soběstačnost a nezávislost seniorů
Aktivity + časový harmonogram	2022-2024 Podpora vzniku bydlení pro seniory
Předpokládaný počet	Maximálně 10-15 seniorů

klientů	
Realizátoři a partneři	Město Pohořelice PSS
Předpokládané finanční náklady	Nelze v současné době určit.
Předpokládané zdroje financování	EU, SFRB, Národní program MMR Město Pohořelice
Rizika realizace	<ul style="list-style-type: none"> - Nevypsání dotačních výzev - Nepřípravenost projektu - Vysoká finanční spoluúčast ze strany realizátora
Kritéria hodnocení	<ul style="list-style-type: none"> - Získání finančních prostředků - Zahájení realizace - Kolaudace - Počet bytových jednotek / počet seniorů

Cílová skupina „Osoby se zdravotním postižením“

Popis cílové skupiny

Osoby se zdravotním postižením zahrnují osoby mající dlouhodobé fyzické, duševní, mentální nebo smyslové postižení, které v interakci s různými překážkami může bránit jejich plnému a účinnému zapojení do společnosti na rovnoprávném základě s ostatními.

Dle Úmluvy o právech osob se zdravotním postižením (dále jen „Úmluva“) má být osobám se zdravotním postižením zajištěno:

- a) respektování přirozené důstojnosti, osobní nezávislosti, zahrnující také svobodu volby, a samostatnosti osob;
- b) nediskriminace;
- c) plné a účinné zapojení a začlenění do společnosti;
- d) respektování odlišnosti a přijímání osob se zdravotním postižením jako součásti lidské různorodosti a přirozenosti;
- e) rovnost příležitostí;
- f) přístupnost;
- g) rovnoprávnost mužů a žen;
- h) respektování rozvíjejících se schopností dětí se zdravotním postižením a jejich práva na zachování identity.

Vymezení cílové skupiny

Dle Zákona o sociálních službách 108/2006 Sb. § 3 je zdravotním postižením jakékoliv tělesné, mentální, duševní, smyslové nebo kombinované postižení, jehož dopady činí nebo mohou činit osobu závislou na pomoci jiné osoby.

Pro potřeby KPSS je skupina osob se zdravotním postižením vymezena následujícími podskupinami:

- osoby s tělesným postižením
- osoby se smyslovým postižením (zrakové, sluchové)
- osoby s mentálním a kombinovaným postižením
- osoby s poruchami autistického spektra
- osoby s duševním onemocněním (s psychiatrickou diagnózou)
- osoby s chronickým onemocněním

Poskytovatelé sociálních služeb

V rámci procesu KPSS se do přípravy KP zapojili následující poskytovatelé, kteří zároveň na území ORP Pohořelice poskytují sociální služby:

- Diecézní Charita Brno, Oblastní charita Břeclav – Charitní pečovatelská služba
- Diecézní Charita Brno, Oblastní charita Břeclav – Kontaktní centrum s terénním programem
- BILICULUM, z.ú. - Denní stacionář Mikulov
- Slezská diakonie - Poradna rané péče DOREA
- Společnost pro ranou péči, pobočka Brno
- Práh Jižní Morava, z.ú., Sociální rehabilitace, pobočka Brno

Priority a opatření pro cílovou skupinu „Osoby se zdravotním postižením“

Priorita 1	Zachování poskytování stávajících terénních a ambulantních služeb pro osoby se zdravotním postižením v ORP Pohořelice
Popis	<p>Cílem priority je zachování nabídky stávajících sociálních služeb, které jsou na území ORP Pohořelice pro osoby se zdravotním postižením poskytovány. Jedná se především o ambulantní a terénní služby, které občané území využívají. Z důvodu demografické polohy ORP Pohořelice se nabízí možnost za službami dojíždět do okolních měst, a to především za službami ambulantními. Je však zapotřebí v případě dojíždění zajistit kofinancování za občany ORP Pohořelice.</p> <p>Snahou bude podporovat a prohlubovat spolupráci s poskytovateli sociálních služeb tak, aby měli informace o možném navýšení poptávky po službách a mohli tak reagovat změnami kapacit či úvazků ve službách.</p>
Opatření 1.1.	Podpora a rozvoj rané péče v ORP Pohořelice dle aktuální potřeby
Popis	<p>Na území ORP Pohořelice poskytují sociální službu rané péče dva PSS. Jedná se o Slezskou diakonii (Poradna rané péče Dorea) a Společnost pro ranou péči, pobočka Brno.</p> <p>Cílovými skupinami klientů jsou osoby s kombinovaným postižením, osoby se zrakovým postižením, rodiny s dětmi/dítětem.</p> <p>Služby v současné době pokryjí poptávku.</p> <p>V rámci této rané péče není zajištěna cílová skupina osob s mentálním postižením. Pro tuto cílovou skupinu by byla služba poptávána v případě potřeby.</p> <p>Jedním z cílů opatření je i nadále pokračovat v zajištění kofinancování služby tak, aby nemusely žádat jednotlivé obce, aby byla snížena administrativní náročnost v rámci financování.</p> <p>Dále bude snahou zachovat poskytování těchto služeb dle aktuální potřeby a poptávky ze strany občanů a schopnost poskytovatelů na tuto poptávku reagovat volnými kapacitami.</p>
Dopad na cílovou skupinu	<ul style="list-style-type: none"> - Ulehčení života osob se zdravotním postižením a pečujícím osobám - Povědomí o možnostech pomoci - Finanční stabilita PSS ze strany ORP Pohořelice
Aktivity + časový harmonogram	<p>2022-2024</p> <ul style="list-style-type: none"> - Poskytování služeb dle poptávky - Každoroční dotace službám dle „Pravidel JMK“ formou kofinancování z rozpočtu města
Předpokládaný počet klientů	<p>Předpokládaný počet klientů v ORP Pohořelice včetně města Pohořelice 2022-2024</p> <p><u>Slezská diakonie (Poradna rané péče Dorea)</u></p> <p>2022 – 3 2023 – 4 2024 – 4</p>

	<u>Společnost pro ranou péči, pobočka Brno</u> 2022 – 2 2023 – 2-3 2024 – 2-3
Realizátoři a partneři	Slezská diakonie (Poradna rané péče Dorea) Společnost pro ranou péči, pobočka Brno Městský úřad Pohořelice, odbor sociální a zdravotní Obce ORP Pohořelice
Předpokládané finanční náklady	Předpokládané celkové náklady služby: <u>Slezská diakonie (Poradna rané péče Dorea)</u> 2022 - 5 170 000 Kč 2023 - 5 430 000 Kč 2024 - 5 701 500 Kč <u>Společnost pro ranou péči, pobočka Brno</u> 2022 – 7 269 600 Kč 2023 – 7 300 000 Kč 2024 – 7 400 000 Kč Kofinancování služby ze strany ORP Pohořelice: <u>Slezská diakonie (Poradna rané péče Dorea)</u> 2022 - 10 000 Kč 2023 - 20 000 Kč 2024 - 30 000 Kč <u>Společnost pro ranou péči, pobočka Brno</u> 2022 - 10 000 Kč 2023 - 20 000 Kč 2024 - 30 000 Kč
Předpokládané zdroje financování	JMK, MPSV Rozpočet města Pohořelice, rozpočty obcí ORP Pohořelice – v rámci systému solidárního spolufinancování
Rizika realizace	<ul style="list-style-type: none"> - Nedostatečné kapacity / úvazky - Neobdržení finančních prostředků - Nezáměr o informace ze strany oslovených subjektů
Kritéria hodnocení	<ul style="list-style-type: none"> - Počet klientů, kteří využili službu - Získané finanční prostředky na službu
Opatření 1.2.	Podpora a rozvoj pečovatelské služby pro osoby se zdravotním postižením v ORP Pohořelice
Popis	Charitní pečovatelská služba Břeclav nenabízí svoji pomoc pouze seniorům, ale také osobám s chronickým duševním onemocněním, s jiným zdravotním postižením, s tělesným postižením, se sluchovým postižením a se zrakovým postižením. Tímto opatřením bude usilováno o udržení poskytování pečovatelské služby také pro tuto cílovou skupinu v rámci města Pohořelice a celého ORP. Od roku 2020 je zajištěno zázemí pro pečovatelskou službu v rámci plánovaného „Komunitního centra“ ve městě Pohořelice a obci Příbice.

Dopad na cílovou skupinu	<ul style="list-style-type: none"> - Dostupnost pečovatelské služby – místní, časová - Finanční stabilita PSS - Zajištění zázemí pro poskytování pečovatelské služby - Povědomí o možnostech pomoci
Aktivity + časový harmonogram	<p>2022-2024 – poskytování pečovatelské služby na území ORP Pohořelice</p> <p>2022-2024 – zajištění kofinancování pečovatelské služby ze strany města Pohořelice a obcí ORP Pohořelice</p>
Předpokládaný počet klientů*	<p>Pečovatelská služba – počet klientů (město Pohořelice i obce)</p> <p>2022 – 2024 Nelze rozklíčovat na jednoznačné cílové skupiny z důvodu prolínání daných kritérií cílovými skupinami (senior může splňovat kritéria zdravotně postiženého).</p>
Realizátoři a partneři	<p>Diecézní charita Brno, Oblastní charita Břeclav – Charitní pečovatelská služba Břeclav, Město Pohořelice, obce ORP Pohořelice</p>
Předpokládané finanční náklady*	<p>Dle pravidel financování sociálních služeb JMK v závislosti na počtu úvazků schválených v pověření k poskytování sociálních služeb obecného hospodářského zájmu JMK:</p> <p>2022 – 11 410 200 Kč 2023 – 12 551 220 Kč 2024 – 13 806 342 Kč</p> <p>Kofinancování služby ze strany ORP Pohořelice:</p> <p>2022 - 600 000 Kč 2023 - 700 000 Kč 2024 - 800 000 Kč</p>
Předpokládané zdroje financování	<p>JMK, MPSV</p> <p>Rozpočet města Pohořelice, rozpočty obcí ORP Pohořelice – v rámci systému solidárního spolufinancování</p>
Rizika realizace	<ul style="list-style-type: none"> - Chybějící pracovníci v sociální službě - Nedostatečné spolufinancování - Nezařazení do sítě sociálních služeb JMK - Nezískání finančních prostředků z odpovídajících zdrojů
Kritéria hodnocení	<ul style="list-style-type: none"> - Počet klientů (se zdrav. post. do 65 let), kteří využili službu v jednotlivých letech - Počet nových klientů z ORP Pohořelice celkem - Výše spolufinancování v jednotlivých letech
Opatření 1.3.	<p>Podpora služeb pro osoby s postižením od 3 do 65 let</p>
Popis	<p>Pro obyvatele ORP Pohořelice je k dispozici sociální služba pro osoby se zdravotním postižením. Jedná se o Denní stacionář Mikulov (služba pro osoby od 3 do 65 let). Tuto službu provozuje Biliculum, z.ú.</p> <p>Cílovou skupinou jsou osoby s jiným zdravotním postižením, s kombinovaným postižením, s mentálním postižením a s tělesným postižením a rodiny s dětmi/ dítětem, a to ve věku od 3 do 65 let.</p> <p>Organizace disponuje třemi speciálně upravenými svozovými vozidly k přepravě i imobilních klientů a každodenní nepostradatelnou svozovou službu v současné době nabízí všem svým uživatelům (včetně klientů z ORP Pohořelice).</p> <p>Cílem opatření je i nadále podporovat tyto služby prostřednictvím potřebného kofinancování dle počtu klientů z ORP Pohořelice, kteří</p>

	sociální služby využívají.
Dopad na cílovou skupinu	<ul style="list-style-type: none"> - Dostupnost služeb pro cílovou skupinu - Finanční stabilita PSS
Aktivity + časový harmonogram	2022-2024 <ul style="list-style-type: none"> - Poskytování sociálních služeb dle potřeb klientů - Zajištění kofinancování služeb ze strany města Pohořelice a obcí ORP Pohořelice
Předpokládaný počet klientů	Denní stacionář Mikulov (město Pohořelice + obce z ORP Pohořelice) 2022-4 2023-5 2024-6
Realizátoři a partneři	Biliculum, z.ú. Město Pohořelice Obce v ORP Pohořelice
Předpokládané finanční náklady	Předpokládané celkové náklady služby Denní stacionář Mikulov 2022 – 12 142 200 Kč 2023 – 12 340 000 Kč 2024 – 12 560 000 Kč Kofinancování služby ze strany ORP Pohořelice: 2022– 170 000 Kč 2023 – 200 000 Kč 2024 – 230 000 Kč
Předpokládané zdroje financování	JMK, MPSV Rozpočet města Pohořelice, rozpočty obcí ORP Pohořelice – v rámci systému solidárního spolufinancování
Rizika realizace	<ul style="list-style-type: none"> - Nezáměr ze strany klientů - Nezískání dotací, kofinancování ze strany ORP Pohořelice
Kritéria hodnocení	<ul style="list-style-type: none"> - Počet klientů ve službě jednotlivých letech - Získané kofinancování na služby ze strany ORP Pohořelice

*Informace a náklady za celou službu „Diecézní charita Brno, Oblastní charita Břeclav – Charitní pečovatelská služba Břeclav“

Priorita 2	Zajištění služby sociální rehabilitace pro osoby se sníženou soběstačností z důvodu zdravotního postižení a osoby ohrožené sociálním vyloučením a osoby v krizi
Popis	Hlavním cílem této služby je uživatel, který v rámci svých možností a schopností: dosáhne zotavení, má stabilizované fyzické a psychické zdraví, dokáže se o sebe postarat a žít v běžné společnosti. Uživatel, který má navázané a upevněné sociální vazby s rodinou, přáteli, kolegy z práce, apod. a uživatel, který umí smysluplně využívat svůj volný čas.
Opatření 2.1	Zajištění zprostředkování služby sociální rehabilitace pro osoby se sníženou soběstačností z důvodu zdravotního postižení a zajištění kofinancování této služby
Popis	Již byla navázána spolupráce se službou Práh Jižní Morava, z.ú., jejíž spolupráce je plně v souladu s tvz. Reformou psychiatrické péče JMK. Cílová skupina jsou osoby s chronickým duševním onemocněním. Službu lze poskytnout zájemcům již od 11 let se souhlasem jejich

	zákoných zástupců - horní věková hranice 80 let.
Dopad na cílovou skupinu	<ul style="list-style-type: none"> - Dostupnost služeb pro cílovou skupinu - Finanční stabilita PSS
Aktivity + časový harmonogram	<p>2022-2024</p> <ul style="list-style-type: none"> - Zajištění zprostředkování nové služby sociální rehabilitace - Poskytování sociálních služeb dle potřeb klientů - Zajištění kofinancování služeb ze strany města Pohořelice a obcí ORP Pohořelice - Povědomí o možnostech pomoci
Předpokládaný počet klientů	<p>Práh Jižní Morava, z.ú., (město Pohořelice + obce z ORP Pohořelice)</p> <p>2022 – 20</p> <p>2023 – 25</p> <p>2024 – 25</p>
Realizátoři a partneři	<p>Práh Jižní Morava, z.ú., Sociální rehabilitace, pobočka Brno</p> <p>Město Pohořelice</p> <p>Obce v ORP Pohořelice</p>
Předpokládané finanční náklady	<p>Předpokládané celkové náklady služby</p> <p>2022 - 42 494 000 Kč</p> <p>2023 - 42 494 000 Kč</p> <p>2024 - 42 494 000 Kč</p> <p>Kofinancování služby ze strany ORP Pohořelice:</p> <p>2022 – 45 000 Kč</p> <p>2023 – 50 000 Kč</p> <p>2024 – 50 000 Kč</p>
Předpokládané zdroje financování	<p>JMK, MPSV</p> <p>Rozpočet města Pohořelice, rozpočty obcí ORP Pohořelice – v rámci systému solidárního spolufinancování</p>
Rizika realizace	<ul style="list-style-type: none"> - Nezájem ze strany klientů - Nezískání dotací, kofinancování ze strany ORP Pohořelice
Kritéria hodnocení	<ul style="list-style-type: none"> - Počet klientů ve službě jednotlivých letech - Získané kofinancování na služby ze strany ORP Pohořelice

Cílová skupina „Osoby ohrožené sociálním vyloučením, osoby v krizi a etnické menšiny“

Popis cílové skupiny

Dle zákona o sociálních službách je sociálním vyloučením vyčlenění osoby mimo běžný život společnosti a nemožnost se do něj zapojit v důsledku nepříznivé sociální situace. Zákon pak definuje, že proces sociálního začleňování zajišťuje, aby osoby sociálně vyloučené nebo sociálním vyloučením ohrožené dosáhly příležitostí a možností, které jim napomohou plně se zapojit do ekonomického, sociálního i kulturního života společnosti a žít způsobem, který je ve společnosti považován za běžný.

Vymezení cílové skupiny

Vymezení této cílové skupiny je velice obtížné z důvodu rozmanitých témat, příběhů a situací, se kterými se dané osoby potýkají a které jsou nuceny ve svém životě řešit a pak se obracet na pracovníky v sociálních službách s žádostí o pomoc.

Pro potřeby KPSS byly v rámci této skupiny definovány následující okruhy osob:

- lidé se závislostmi na návykových látkách či podobnými obtížemi, které negativně ovlivňují jejich sociální fungování
- lidé, kteří vedou rizikový způsob života
- etnické menšiny

Poskytovatelé sociálních služeb

Diecézní charita Brno, Oblastní charita Břeclav – Kontaktní centrum s terénním programem Břeclav

Priority a opatření pro cílovou skupinu „Osoby ohrožené sociálním vyloučením, osoby v krizi a etnické menšiny“

Priorita 1	Podpora služeb pro osoby závislé na návykových látkách
<p>Popis</p>	<p>Cílem priority je i nadále podporovat poskytování služeb pro osoby závislé na návykových látkách, a to především terénní služby, které působí přímo v prostředí uživatelů a na cílovou skupinu mají dlouhodobý a ucelený vliv. Je tak zajištěná komplexní péče a řešení problémů těchto klientů.</p>
<p>Opatření 1.1.</p>	<p>Udržení poskytování terénního programu pro cílovou skupinu v ORP Pohořelice</p>
<p>Popis</p>	<p>Cílem opatření je udržet poskytování terénního programu dle aktuální potřeby nejméně však 1x za 14 dní. V rámci služby zajistit poskytování poradenství zejména v oblasti zaměstnanosti.</p> <p>Službu na území ORP Pohořelice zajišťuje Diecézní charita Brno, Oblastní charita Břeclav – Kontaktní centrum s terénním programem Břeclav.</p> <p>Cílové skupině nabízí možnost využití výměnného programu, krizovou intervenci, lehké zdravotní ošetření, asistenční služby, resp. doprovodu na úřady, poradenství nebo zprostředkování léčby.</p> <p>Vzhledem ke koronavirové krizi lze předpokládat, že bude narůstat počet osob s ekonomickými, sociálními a psychickými problémy. Zástupce této služby se proto domnívá, že bude narůstat i počet uživatelů nelegálních drog. Co se týká práce s uživateli drog, trendem je, že některé kontakty a intervence probíhají v on-line prostoru. Např. zařízení zaznamenalo celkový pokles osobních kontaktů s uživateli služeb o 16%, oproti stejnému období minulého roku. V souvislosti s tím jsme zaznamenali naopak nárůst o cca 24% v oblasti poskytování intervencí po telefonu a po internetu.</p> <p>Do budoucna bude usilováno o zajištění této služby pro cílovou skupinu v ORP.</p>
<p>Dopad na cílovou skupinu</p>	<ul style="list-style-type: none"> - Možnost výměny injekčních stříkaček - Možnost získání poradenství - Finanční stabilita PSS
<p>Aktivity + časový harmonogram</p>	<p>2022-2024</p> <ul style="list-style-type: none"> - poskytování terénní sociální služby dle poptávky - zajištění kofinancování ze strany města Pohořelice a obcí ORP Pohořelice
<p>Předpokládaný počet klientů</p>	<p>2022</p> <p>celkový předpokládaný počet uživatelů – 220</p> <p>celkový předpokládaný počet kontaktů – 3000</p> <p>předpokládaný počet uživatelů ORP Pohořelice - 33</p> <p>předpokládaný počet kontaktů ORP Pohořelice - 90</p>

	<p>2023 celkový předpokládaný počet uživatelů – 225 celkový předpokládaný počet kontaktů – 3100 předpokládaný počet uživatelů ORP Pohořelice - 35 předpokládaný počet kontaktů ORP Pohořelice - 100</p> <p>2024 celkový předpokládaný počet uživatelů – 230 celkový předpokládaný počet kontaktů – 3200 předpokládaný počet uživatelů ORP Pohořelice - 38 předpokládaný počet kontaktů ORP Pohořelice - 120</p>
Realizátoři a partneři	Diecézní charita Brno, Oblastní charita Břeclav – Kontaktní centrum s terénním programem Břeclav Město Pohořelice, obce ORP Pohořelice
Předpokládané finanční náklady	<p>Předpokládané celkové náklady služby: 2022 – 4 448 988 Kč 2023 – 4 690 000 Kč 2024 – 4 700 000 Kč</p> <p>Předpokládané náklady služby pro ORP Pohořelice: 2022 – 60 000 Kč 2023 – 80 000 Kč 2024 – 90 000 Kč</p> <p>Kofinancování služby ze strany ORP Pohořelice: 2022 – 60 000 Kč 2023 – 80 000 Kč 2024 – 90 000 Kč</p>
Předpokládané zdroje financování	JMK, MPSV Rozpočet města Pohořelice, rozpočty obcí ORP Pohořelice – v rámci systému solidárního spolufinancování
Rizika realizace	<ul style="list-style-type: none"> - Nezájem ze strany klientů - Nezískání dotací, kofinancování ze strany ORP Pohořelice
Kritéria hodnocení	<ul style="list-style-type: none"> - Počet klientů v jednotlivých letech - Získané kofinancování na služby ze strany ORP Pohořelice
Priorita 2	Podpora služby – odborné sociální poradenství
Popis	<p>Cílem priority je podpořit poskytovatele sociální služby „Charitní záchranná síť a bezplatné terénní sociální poradenství“, oblastní Charity Rajhrad.</p> <p>Jedná se o možné využití přímé materiální pomoci při řešení nepříznivé sociální situace občanů, která je poskytována prostřednictvím terénního sociálního pracovníka oblastní Charity Rajhrad. Služba pomáhá lidem na ulici - bez přístřeší, v bezvýhodných krizích nebo životních situacích, kterým odmítli pomoc jiné sociální služby. Zajišťuje bezplatné terénní sociální poradenství v terénu např. rodinám v nouzi, matkám samoživitelkám, seniorům, osobám, které hledají práci, kontakty na úřadech, podání žádostí a jejich zpracování na ÚP ČR, žádosti do pobytových služeb, konzultace k možné pomoci a spolupráci na obecních</p>

	<p>úřadech, OSPOD apod. Poskytuje pomoc finanční i materiální, dokážeme zajistit formou darů oděvy, boty, školní potřeby, vybavení domácnosti. Dále přes projekt FEAD potraviny a hygienu, máme navázanu spolupráci s potravinovou bankou. Rozmanitost nabízené pomoci je velká, služba se snaží zajistit i takovou pomoc, kterou jiné soc. služby nenabízí.</p>
Opatření 2.1.	Podpora poskytování Charitní záchranné sítě a bezplatného terénního sociálního poradenství
Popis	<p>Cílem opatření je podpořit poskytování terénního programu Charitní záchranné sítě a bezplatného terénního sociálního poradenství.</p> <p>Službu na území ORP Pohořelice zajišťuje oblastní Charita Rajhrad - Odborné sociální poradenství. Úvazek terénního sociálního pracovníka je prozatím hrazen z projektu Projekt „Pojďme spolu mluvit“ - CZ.03.2.65/0.0/0.0/16_047/0015606.</p> <p>Cílové skupiny: senioři, osoby se zdravotním postižením, osoby s tělesným postižením, osoby s kombinovaným postižením, osoby s jiným zdravotním postižením, osoby v krizi, rodiny s dítětem / dětmi, osoby bez přístřeší, osoby ohrožené sociálním vyloučením nebo žijící v sociálně vyloučených komunitách, etnické menšiny, oběti domácího násilí, oběti trestné činnosti, osoby ohrožené závislostí nebo závislé na návykových látkách, osoby, které vedou rizikový způsob života nebo jím jsou ohroženy, pachatelé trestné činnosti, rodiče na rodičovské dovolené, osoby znevýhodněné na otevřeném trhu práce, osoby dlouhodobě nezaměstnané, děti a mládež od 11 do 26 let ohrožené společensky nežádoucími jevy.</p> <p>Způsob poskytování: terénní</p> <p>Fakultativní služby: NE</p> <p>Za období 2020 a 2021 terénní sociální pracovník v MAS Podbrněnsko poskytoval pomoc 130 klientům a jejich rodinám. Na ORP Pohořelice se jednat cca o 60 klientů a včetně rodinných příslušníků jistě více než sto osob. Na období 2022-2024 se předpokládají vyšší čísla kvůli zdražování energií, covidové situaci, možné stoupající nezaměstnanosti apod.</p>
Dopad na cílovou skupinu	<ul style="list-style-type: none"> - přímá materiální pomoc při řešení nepříznivé sociální situací občanů - možnost získání poradenství - cílenější a konkrétnější podpora osob ohrožených nepříznivou sociální situací
Aktivity + časový harmonogram	<p>2022 -2024</p> <ul style="list-style-type: none"> - poskytování terénní sociální služby dle poptávky - od roku 2023 zajištění kofinancování ze strany města Pohořelice a obcí ORP Pohořelice
Předpokládaný počet klientů	<p>2022: 60 - 80</p> <p>2023: 60 - 80</p> <p>2024: 60 - 80</p>
Realizátoři a partneři	<p>Diecézní charita Brno, Oblastní charita Rajhrad</p> <p>Město Pohořelice, obce ORP Pohořelice</p>
Předpokládané finanční náklady	<p>Úvazek terénního sociálního pracovníka je v roce 2022 hrazen z projektu Projekt „Pojďme spolu mluvit“ - CZ.03.2.65/0.0/0.0/16_047/0015606.</p>

	Rok 2023 – náklady na 1 úv. 460.000.- (ORP Pohořelice na úv. 0,2)
Předpokládané zdroje financování	JMK, MPSV Rozpočet města Pohořelice, rozpočty obcí ORP Pohořelice – v rámci systému solidárního spolufinancování
Rizika realizace	- Nezájem ze strany klientů - možné kofinancování ze strany ORP Pohořelice
Kritéria hodnocení	- Počet klientů v jednotlivých letech - Získané kofinancování na služby ze strany ORP Pohořelice

Cílová skupina „Rodiny s dětmi a mládež“

Popis cílové skupiny

Cílovou skupinou je rodina, jejímiž členy jsou děti, mládež, mladí dospělí ve věkové kategorii do 26 let, dále také rodiče vyžadující zvláštní pozornost zejména z důvodu nepříznivých sociálních a výchovných podmínek, ve kterých žijí. Touto cílovou skupinou se v rámci výkonu státní správy v souladu se zákonem č.359/1999 Sb. o sociálně – právní ochraně dětí, zabývá orgán sociálně-právní ochrany dětí (dále jen „OSPOD“). Jeho činnost je zaměřená zejména na ochranu práv dítěte na příznivý vývoj a řádnou výchovu, ochranu oprávněných zájmů dítěte, včetně ochrany jeho jmění, působení směřující k obnovení funkcí rodiny, zabezpečení náhradního rodinného prostředí pro dítě, které nemůže být vychovááno ve vlastní rodině. Sociálně-právní ochrana dětí se poskytuje všem dětem a nezletilým bez výjimek a rozdílů, s cílem o co největší blaho a zdárný vývoj dítěte, či nezletilého. Poskytuje se i rodinám s dětmi, jejichž vývoj je ohrožen v důsledku dlouhodobě obtížné sociální situace. Potřebné ochrany se dostává rovnocenně všem dětem z celého správního obvodu Pohořelice, a to bez ohledu na individuální odlišnosti, jakými mohou být například vzdálenost místa bydliště klienta od pracoviště OSPOD, jazykovou, sociokulturní či jinou bariéru.

Sociální pracovníci OSPOD

- pomáhají rodičům při řešení výchovných nebo jiných problémů souvisejících s péčí o dítě,
- poskytují nebo zprostředkovávají rodičům poradenství při výchově a péči o dítě,
- poskytují pomoc při uplatňování nároku dítěte na výživné a při vymáhání vyživovací povinnosti,
- vykonávají úkony vyplývající z funkce opatrovníka (soudní jednání o rodičovské zodpovědnosti, výživné, určení otcovství apod.),
- spolupracují se školským, zdravotnickým, ústavním zařízením, s nestátními organizacemi a dalšími subjekty apod.,
- pracují s nezletilými dětmi do 15let, které se dopustily činu jinak trestného, s mladistvými (15-18 let), u nichž bylo zahájeno trestní stíhání, nebo kteří se dopustili přestupku, s dětmi a mladistvými s opakovanými poruchami chování závažného rázu (záškoláctví, útěky z domova, agresivita, alkoholismus, toxikomanie, prostituce apod.),
- poskytují pomoc při překonávání nepříznivých sociálních podmínek a výchovných vlivů, vykonávají úkoly podle zákona o soudnictví ve věcech mládeže, účastní se trestního a přestupkového řízení proti mladistvým, spolupracují se zařízeními pro výkon ústavní výchovy, věznicemi, navštěvují mladistvé ve vazbě, nebo ve výkonu trestu odnětí svobody apod.

Vymezení cílové skupiny

Pro potřeby KPSS v ORP Pohořelice se cílovou skupinou v této pracovní skupině stala:

- Děti a mládež do zletilosti (18 let)
- Děti a mladiství s výchovnými problémy
- Rodiny s dětmi řešící krizovou situaci

Poskytovatelé sociálních služeb: nepůsobí na ORP Pohořelice žádný PSS.

Návazné služby města Pohořelice:

- Poradna pro rodinu, manželství a mezilidské vztahy pro ORP Pohořelice
- Nadační fond – na kole dětem
- Babybox

Priority a opatření pro cílovou skupinu „Rodiny s dětmi a mládež“

Priorita 1	Zajištění služeb podporující rodiny v zachování základních funkcí a jejich jednotlivých členů v obtížných životních situacích
Popis	<p>Cílem priority je zajistit na území ORP takové sociální služby, které budou napomáhat rodinám v obtížných životních situacích zachovávat jejich základní funkce. Jedná se především o zajištění terénních služeb, které se zaměřují na komplexní práci s rodinou v jejím přirozeném prostředí².</p> <p>Důležité je i nadále potřeba zaměřovat se na vzájemnou spolupráci jednotlivých subjektů, kteří s rodinami pracují a vytvářet tak podmínky pro zvládnutí dané životní situace.</p>
Opatření 1.1.	Zajištění a zprostředkování sociálně aktivizační služby pro rodiny s dětmi v obtížných životních situacích
Popis	<p>V rámci opatření bude zajištěna terénní sociální služba, která bude poskytována rodině s dítětem, u kterého je jeho vývoj ohrožen v důsledku dopadů dlouhodobé krizové sociální situace, u kterého existují rizika ohrožení jeho vývoje a rodiče tuto situaci nedokáží sami bez pomoci překonat.</p> <p>Jedná se o „Sociálně aktivizační služby pro rodiny s dětmi“ (dále jen „SAS“), které dle zákona o sociálních službách těmto rodinám pomáhají. Cílem opatření je nalézt vhodného PSS, který by na území ORP Pohořelice danou službu zajišťoval. V „Komunitním centru“ je možné zajištění zázemí pro pracovníky služby.</p> <p>Dále bude tomuto poskytovateli zajištěno spolufinancování ze strany ORP Pohořelice.</p> <p>Daná služba by aktivně spolupracovala s orgánem OSPOD při MěÚ Pohořelice, se školami či školními psychology a dalšími zainteresovanými subjekty.</p> <p>Služba bude poptávána prozatímně ve výši 0,5 úvazku (Současný stav: plně v souladu s Rozvojovou strategií sociálních služeb JMK pro rok 2022).</p>
Dopad na cílovou skupinu	<ul style="list-style-type: none"> - lepší zvládnutí obtíží rodin, s nimiž se potýkají - systémový přenos informací mezi odborníky, k odborníkům
Aktivity + časový harmonogram	<p>2022</p> <ul style="list-style-type: none"> - Vypracování záměru a konkrétního požadavku na službu - Zmapování možných PSS, kteří by požadovanou službu na území ORP Pohořelice poskytovali - Oslovení vybraných PSS, navázání spolupráce - Zajištění spolufinancování sociální služby ze strany města Pohořelice a obcí ORP Pohořelice <p>2023 - Zahájení poskytování sociální služby</p> <p>2024 - Podpora poskytování sociální služby</p>
Předpokládaný počet klientů	50 rodin/rok

² Zákon o sociálních službách č. 108/2006 Sb., §3 odst. d) - přirozeným sociálním prostředím rodina a sociální vazby k osobám blízkým, domácnost osoby a sociální vazby k dalším osobám, se kterými sdílí domácnost, a místa, kde osoby pracují, vzdělávají se a realizují běžné sociální aktivity.

Realizátoři a partneři	Vybraný PSS Město Pohořelice, Obce v ORP Pohořelice, školy, poradna pro rodinu a mezilidské vztahy
Předpokládané finanční náklady	- dle vybraného poskytovatele a nákladů na danou službu
Předpokládané zdroje financování	MPSV, JMK Rozpočet města Pohořelice, rozpočty obcí ORP Pohořelice – v rámci systému solidárního spolufinancování
Rizika realizace	- Nezískání PSS - Nezájem ze strany rodin se dobrovolně zapojit do systému pomoci - Nezískání dotací, kofinancování ze strany ORP Pohořelice
Kritéria hodnocení	- Zahájení realizace SAS - Počet klientů v jednotlivých letech - Získané kofinancování na služby ze strany ORP Pohořelice
Opatření 1.2.	Podpora odborného poradenství pro rodinu, manželství a mezilidské vztahy
Popis	Bude podporováno poskytování odborného poradenství pro rodinu, manželství a mezilidské vztahy, které je poskytováno na DPP psychologem ve městě Pohořelice pro občany města a obcí ORP Pohořelice. Služba je zaměřena na případy s problematikou osobní, rodinnou, párovou či domácího násilí (verbální a fyzická agresivita). V roce 2021 bylo evidováno 57 nových případů. Počet klientů je nepochybně ovlivněn koronavirovou situací. Zázemí pro poskytování tohoto druhu poradenství je zajištěno v rámci „Komunitního centra“ ve městě Pohořelice.
Dopad na cílovou skupinu	- Lepší zvládání obtíží rodin, s nimiž se potýkají - Systémový přenos informací mezi odborníky, k odborníkům
Aktivity + časový harmonogram	2022-2024 - Poskytování odborného poradenství - Zajištění financování z rozpočtu města Pohořelice
Předpokládaný počet klientů	2022: 50 - 70 2023: 50 - 70 2024: 50 - 70
Realizátoři a partneři	Psycholog Město Pohořelice, obce v ORP Pohořelice PSS, školská zařízení
Předpokládané finanční náklady	2022: 200 000 Kč 2023: 200 000 Kč 2024: 200 000 Kč
Předpokládané zdroje financování	Rozpočet města Pohořelice
Rizika realizace	- Nezájem o poradenství - Nezískání dotací
Kritéria hodnocení	- Počet klientů v jednotlivých letech - Získané finanční prostředky na poradenství z rozpočtu města Pohořelice

Priorita 2	Rozvoj navazujících služeb pro tuto cílovou skupinu
Popis	Na území ORP Pohořelice je důležité znovu se zabývat také otázkou navazujících služeb na služby sociální, které se budou věnovat rodinám a budou reagovat na jejich potřeby tak, aby bylo zajištěno jejich fungování v různých nepříznivých situacích.
Opatření 2.1.	Podpora bydlení pro mladé rodiny
Popis	Z realizované analýzy pro potřeby KPSS v ORP Pohořelice vzešla poptávka jak ze strany veřejnosti, tak ze strany představitelů obcí po řešení bytové politiky zaměřené na mladé rodiny. Cílem opatření je pokračování v zajištění dostupného bydlení pro mladé rodiny tak, aby nebyly nuceny z regionu odcházet. Tuto oblast budou i nadále řešit jednotlivé obce samostatně dle vypsaných dotačních výzev na budování/zřizování těchto bytů.
Dopad na cílovou skupinu	<ul style="list-style-type: none"> - Možnost setrvat na stávajícím místě - Vhodné podmínky pro fungování rodiny
Aktivity + časový harmonogram	Realizace dle vypsaných výzev a s tím související: <ul style="list-style-type: none"> - vypracování projektu - podání žádosti o dotaci - realizace stavby
Předpokládaný počet klientů	- Dle počtu potřebných rodin v jednotlivých obcích
Realizátoři a partneři	Město Pohořelice, obce ORP Pohořelice, soukromý investor
Předpokládané finanční náklady	Dle projektu
Předpokládané zdroje financování	EU, MMR, soukromý investor, obec realizující daný projekt
Rizika realizace	<ul style="list-style-type: none"> - Nezájem ze strany obcí řešit tuto oblast - Nevypsání dotačních výzev - Nezájem o dotaci - Nepřiměřené podmínky ve výzvě
Kritéria hodnocení	<ul style="list-style-type: none"> - Počet obcí, které dané byty realizovalo - Počet bytů

Zpracování Minimální sítě sociálních služeb ORP Pohořelice

„Minimální sítě sociálních služeb ORP Pohořelice“ je rozuměn souhrn sociálních služeb fungujících na území ORP Pohořelice, na jejichž existenci, rozvoji nebo vzniku má město Pohořelice a obce ve SO ORP Pohořelice zájem, a také je finančně podporují. Jejich zachování je v ORP Pohořelice žádoucí a tyto služby představují nepodkročitelný základ pro sociální stabilitu dané lokality. Minimální síť ORP Pohořelice je deklarována ochota obce/obcí podílet se na spolufinancování zařazených služeb.

Minimální síť obsahuje přehled sociálních služeb sociální prevence, odborného sociálního poradenství a sociální péče. Jsou specifikovány údaje o PSS, o zařazené sociální službě/službách, jejich kapacitě/úvazky.

Zařazení do „Minimální sítě“ je projednáváno v rámci procesu KPSS v řídicí skupině prostřednictvím Odboru sociálního a zdravotního Městského úřadu Pohořelice do 31. 1. běžného roku. Stejně tak jsou sbírány požadavky ze strany obcí v ORP Pohořelice a navázány na zařazení požadovaných sociálních služeb do „Minimální sítě“.

Po sestavení „Minimální sítě“ je tato předložena k projednání komisi sociální a zdravotní města Pohořelice, a také starostům obcí ORP Pohořelice.

K zařazení do „Minimální sítě“ musí PSS, který má zájem být do této sítě zařazen předložit registraci sociální služby a pověření žadatele k poskytování služeb obecného hospodářského zájmu – sociální služby na území JMK. Potřebnost sociální služby musí být v souladu s aktuálně platným Komunitním plánem ORP Pohořelice.

Změny v „Minimální síti“ jsou prováděny opět přes proces KPSS tedy přes řídicí skupinu KPSS, komisi sociální a zdravotní. Změny jsou možné do 31. 3. běžného roku, tak aby mohly být provázány na lhůty nastavené JMK, projednány se starosty obcí ORP Pohořelice a ve volených orgánech města Pohořelice.

Služby zařazené v „Minimální síti“ pak mohou žádat město Pohořelice o dotace na sociální služby.

Použité zkratky

ČSÚ – Český statistický úřad

DPP – dohoda o provedení práce

EU - Evropská unie

CHPS – Charitní pečovatelská služba

IP – Individuální projekt

JMK – Jihomoravský kraj

KC – Komunitní centrum

KP – komunitní plánování

KPSS – komunitní plánování sociálních služeb

MěÚ - Městský Úřad

MěÚ OSZ – Městský úřad, odbor sociální a zdravotní

MMR – Ministerstvo pro místní rozvoj

MPSV – Ministerstvo práce a sociálních věcí ČR

NNO – Nestátní nezisková organizace

OZP – osoby se zdravotním postižením

OSPOD, SPOD – orgán sociálněprávní ochrany dětí

OSSZ – okresní správa sociálního zabezpečení

PnP – příspěvek na péči

PS – pečovatelská služba

PSS – poskytovatel sociálních služeb

SFRB – Státní fond rozvoje bydlení

SO ORP – správní obvod obce s rozšířenou působností

SPRSS JMK - Střednědobý plán rozvoje sociálních služeb v Jihomoravském kraji

s.r.o. – společnost s ručením neomezeným

ÚP – Úřad práce ČR

z.s. – zapsaný spolek

z.ú. – zapsaný ústav

Přílohy

Příloha č. 1

Minimální síť sociálních služeb ORP Pohořelice pro rok 2022

Poskytovatel	Název služby
Diecézní charita Brno, BŘECLAV	pečovatelská služba
Diecézní charita Brno, BŘECLAV	kontaktní centrum
DIBhS Rajhrad, Diecézní charita Brno	odlehčovací služba
Biliculum, z.ú., Mikulov	denní stacionář
Slezská Diakonie „Dorea“	raná péče
Společnost pro ranou péči Brno	raná péče
Práh Jižní Morava	sociální rehabilitace

Zdroj: MěÚ Pohořelice, odbor sociální a zdravotní

Seznámení s podmínkami provozování služby Senior taxi

Jméno a příjmení:

Bydliště:

Datum narození:

Číslo průkazu Senior taxi

Já níže podepsaný tímto **souhlasím** s podmínkami služby Senior taxi, jak mi byly sděleny, zejména s následujícími:

- a) přepravovat se v rámci služby Senior taxi mohu **pouze 16 x v jednom měsíci**, a to pouze k lékařům, na zdravotní středisko, poštu, hřbitov, autobusové nádraží, Městský úřad, na nákup, do lékárny, městské knihovny,
- b) před zahájením jízdy se zavazuji nahlásit své jméno, příjmení, předložit průkaz totožnosti a evidenční kartu SENIORTAXI. Zároveň uhradit řidiči cenu za přistavení vozidla ve výši 20,- Kč. Nic dalšího nejsem povinen (a) hradit;
- c) spolu se mnou se může přepravovat jedna mě doprovázející osoba;
- d) sebou mohu přepravovat menší břemena a spoluzavazadla, skládací invalidní vozík či francouzské hole;
- e) přeprava probíhá pouze v pracovní dny od 6:30 do 17:30 hodin a objednávku přepravy je nutno učinit minimálně 1 až 2 dny předem na telefonním čísle **602 528 529**;
- f) dopravce může odmítnout objednávku v případě, že na daný čas bude již přijata jiná objednávka pro přepravu.
- g) dopravce si budu objednávat na určitou hodinu s tím, že pokud se na sjednané místo nástupu nedostavím do 10 min. od sjednaného času, pak dopravce není povinen na mě déle čekat;

a zavazuji se podmínky dodržovat.

Beru na vědomí, že:

- v případě nepředložení průkazky Senior taxi uhradím plnou cenu jízdy dle ceníku dopravce,
- v případě porušení shora uvedených podmínek můžu být vyloučen z přepravy Senior taxi.

Současně prohlašuji, že beru na vědomí, že mám možnost kdykoliv v průběhu provozování Senior taxi odvolat svůj souhlas se zpracováváním mých osobních údajů.

Je-li průkaz Senior taxi přebírán osobou zmocněnou, pak tato svým podpisem potvrzuje, že převzala i tento souhlas, četla jej a zavazuje se jej předat a tlumočit obsah osobě, která ji zmocnila.

V Pohořelicích dne

Podpis držitele senior průkazu a uživatele služby Senior taxi:



MĚSTO POHOŘELICE

SENIOR TAXI POHOŘELICE Změny platné od 14. 3. 2019



Pro koho je služba určena?

Služba SENIOR TAXI je určena pro občany:

- s trvalým pobytem ve městě Pohořelice ve věku **65 let a více**,
- s trvalým pobytem ve městě Pohořelice, kteří jsou držiteli průkazu „ZTP“ a „ZTP/P“
- možný doprovod jednou osobou v ceně služby

Kde je SENIOR TAXI poskytováno?

Tato služba je poskytována pouze v rámci katastrálního území města Pohořelice (včetně místních částí – Smolín, Velký Dvůr, Nová Ves). To znamená, že je možné do SENIOR TAXI nastoupit a vystoupit z něj pouze v této lokalitě. Cesta zpět je druhou jízdou. V každém měsíci může oprávněná osoba uskutečnit **max. 16 jízd**.

Kolik za cestu zaplatíte?

Za jednu cestu po Pohořelických včetně místních částí Smolín, Velký Dvůr, Nová Ves v jednom směru jízdy zaplatíte přímo ve vozidle částku 20,- korun. Žádný další poplatek neplatíte.

Kdy si lze SENIOR TAXI objednat?

SENIOR TAXI je po předchozí objednávce dostupné v pracovní dny v době **od 6:30 do 17:30 hodin**. Poskytnutí služby si musíte objednat telefonicky jeden den přede dnem, v němž potřebujete odvoz. Budou-li to umožňovat provozní podmínky SENIOR TAXI, můžete službu využít i v den jejího objednání.

Jak si službu objednáte?

O poskytnutí služby požádejte na telefonním čísle 602 528 529 a sdělte přesné místo a čas, kdy chcete SENIOR TAXI přistavit. Řidič je povinen dodržet místo a čas nástupu s maximální čekací dobou 10 minut.

Jak prokážete nárok na službu?

Před první jízdou je potřeba si na městském úřadě (Gabriela Čermáková – 519 301 352) či městské knihovně (Brněnská 2) vyzvednout evidenční kartu SENIOR TAXI. Při předložení dokladu totožnosti, uvedete údaje, které doloží nárok na využívání služby. Před zahájením jakékoliv další cesty předložíte již pouze evidenční kartu. Registrace a vydání evidenční karty je ZDARMA.

Jak poznáte vozidlo SENIOR TAXI?

Osobní automobil, který jste si objednal/a, bude opatřen prostým označením SENIORTAXI.